



COBAN

COMMUNAUTÉ D'AGGLOMÉRATION
DU BASSIN D'ARCACHON NORD

RAPPORT DÉVELOPPEMENT DURABLE

2025





La COBAN porte l'ambition de devenir un territoire à énergie positive

*Si l'ensemble de ses initiatives est présenté dans le rapport d'activités annuel, **ce rapport Développement durable met particulièrement en lumière les actions les plus exemplaires engagées par notre agglomération.***

Les élus de la COBAN veillent, dans chacune des huit communes, à conduire des politiques publiques ambitieuses et respectueuses de l'environnement privilégié du Bassin d'Arcachon Nord, tout en œuvrant pour améliorer le cadre de vie de ses 74 000 habitants.

Au quotidien, l'agglomération développe également des méthodes de travail innovantes, visant à garantir des conditions de vie et d'activité optimales pour ses 120 agents.





ZOOM

sur les actions durables mises en place pour nos habitants

DÉCHETS

L'ensemble de nos actions et services vise à une diminution et valorisation maximale des déchets générés sur l'ensemble du territoire.



FOCUS 2025 :

Déploiement de notre politique Biodéchets et approbation du Plan de Prévention des Déchets 2026-2031

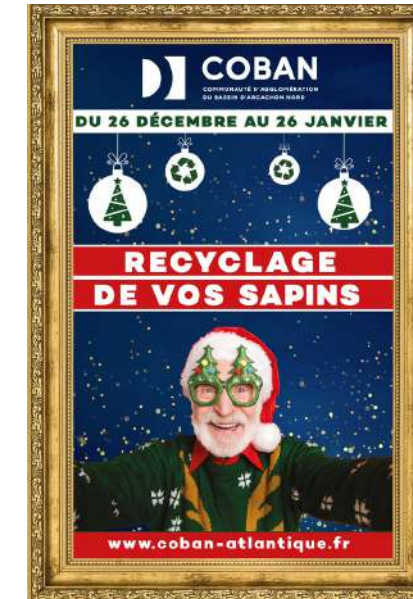
ENVIRONNEMENT

DANS NOS DÉCHÈTERIES

De nouveaux panneaux pour mieux se repérer

20 tonnes de sapins collectées après les fêtes

53 tonnes depuis 3 ans



6.3 tonnes de coquilles d'huîtres collectées

En partenariat avec le Comité Régional de la Conchyliculture Arcachon Aquitaine.

Une seconde vie pour les déchets coquilliers des particuliers dans différents domaines :

- l'agriculture et l'élevage (compléments alimentaires, amendements),
- l'animalerie (fond de cage et décoration d'aquarium),
- les travaux publics et le paysagisme (minéraux naturels, granulats, béton coquillier).

Modernisation des équipements : 2 nouvelles stations pour le nettoyage de Bornes à Ordures Ménagères (35 k€)





DANS NOS DÉCHÈTERIES

Mise en place de nouvelles filières de recyclage & valorisation :

- **Articles de sport et loisirs : 24 tonnes**
- **Articles de bricolage et jardin : 12 tonnes**
- **Jouets : 10 tonnes**



Mise en place de la filière de recyclage des Produits de Construction et Matériaux du Bâtiment

- **Bois : 3 120 tonnes**
- **Plastique : 370 tonnes**
- **Plâtre : 242 tonnes**

➤ **Diminution d'environ 2 500 tonnes de déchets non valorisables**



➤ **2 886 vélos** récupérés sur nos déchèteries par l'entreprise d'insertion **INSERCYCLES**

COMPOSTEURS GRATUITS

- Des distributions hebdomadaires sur 2 lieux du Nord Bassin
- Des distributions délocalisées dans les communes sur 2 temps forts de l'année : Tous au compost et la Fête du Sol vivant

2 882 composteurs distribués

JARDINEZ AU NATUREL



À l'occasion de la Fête du Sol vivant, **don de broyat**, pour sensibiliser les usagers à son utilité

119 personnes habitant le territoire ont pu bénéficier de cette action

30T

distribuées à 226 personnes pendant l'opération

DON DE COMPOST

Distribution de compost par la COBAN élaboré à la compostière de Cestas par la société SEDE VEOLIA.

Il est en partie issu des déchets végétaux des habitants du territoire.





SENSIBILISATION AU TRI ET À LA PRÉVENTION DES DÉCHETS

- 1 790 élèves sensibilisés, dans le cadre du programme pédagogique dans les écoles
- 1 124 personnes rencontrées par les Ambassadeurs du tri sur les diverses manifestations
- Visite de la déchèterie de Mios avec l'association T.C.A. Biganos
- 115 personnes rencontrées dans les résidences Séniors, CCAS, CLSH



COLLABORATION AVEC CITEO

- Soutien pour la prise en charge des coûts de nettoyage des déchets abandonnés, sur des espaces publics, supportés par Lanton, Andernos-les-Bains et Lège-Cap Ferret.
- Dispositif d'appel à projet pour aider les collectivités à déployer le tri des emballages issus de la consommation hors foyer (sur l'espace public et établissements recevant du public).

Exemples :

- Lanton : soutien à l'achat de corbeilles de tri de plusieurs flux sur le bassin de baignade à Cassy (verre / ordures ménagères et recyclable)
- COBAN : soutien à l'achat de totem "Point tri" (2 flux pour améliorer le tri sur les évènements)
- Andernos-les-Bains : pour les établissements recevant du public (mairie, centre administratif), mise en place de corbeilles de bureau pour le tri des emballages et papiers graphiques



PROGRAMME LOCAL DE PRÉVENTION DES DÉCHETS MÉNAGERS ET ASSIMILÉS

► **Adoption du PLPDMA** au Conseil communautaire du 30 septembre

7 axes de travail et 22 actions :

- **Axe 1** : Lutter contre le gaspillage alimentaire (5 actions)
- **Axe 2** : Éviter la production de déchets végétaux et encourager la gestion de proximité des biodéchets (4 actions)
- **Axe 3** : Favoriser la consommation responsable (2 actions)
- **Axe 4** : Favoriser la réparation et le réemploi (4 actions)
- **Axe 5** : Réduire les déchets des professionnels (3 actions)
- **Axe 6** : Actions complémentaires sur flux spécifiques (3 actions)
- **Axe 7** : Être exemplaire en matière de prévention des déchets (1 action)

► **Des ateliers de co-construction** du plan d'actions avec les partenaires locaux et associations sur différentes thématiques pour :

- Lutter contre le gaspillage alimentaire et éviter la production de déchets verts
- Favoriser la consommation responsable, réduire les déchets marins et éviter les déchets sur les espaces naturels sensibles
- Favoriser le don et le réemploi
- Agir auprès des professionnels





DÉPLOIEMENT DES CABANES À BIODÉCHETS

La solution du compostage domestique n'étant pas adaptée à l'ensemble des foyers du territoire, **des cabanes à biodéchets (points d'apports volontaires sous forme d'abri-bacs avec accès sécurisé)** ont été installées sur différents secteurs, permettant ainsi à un maximum de personnes, habitant en résidence collective ou ne disposant pas de jardin, de pouvoir également trier leurs restes alimentaires.

6 villes concernées par ce dispositif : Audenge, Biganos, Lanton, Lège-Cap Ferret, Marcheprime et Mios.

Plus de 60 % des cabanes à biodéchets ont déjà été implantées sur la première année : 139 sont déjà en place

L'objectif d'implantation totale sur ces 6 villes est de 226 cabanes.

➤ **NBRE IMPLANTATIONS** 98

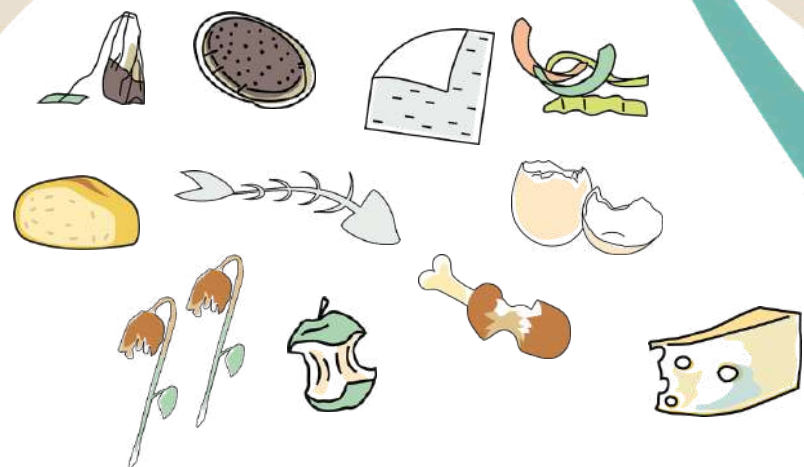
➤ **NBRE CARTES DISTRIBUÉES** 1 193

➤ **NBRE LOGEMENTS CIBLÉS** 3 753

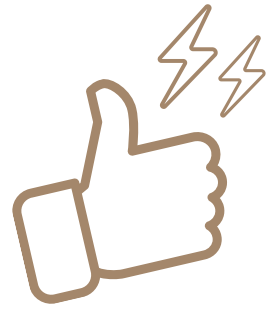
➤ **POPULATION POTENTIELLE DESSERVIE** 9 905



Quoi jeter ?



COLLECTE DES BIODÉCHETS DES PROFESSIONNELS



En lien avec les nouvelles offres de services proposées aux professionnels, **205** établissements ont choisi d'adhérer à la collecte des biodéchets proposée par la COBAN, dont 27 structures publiques.

Avec cette solution, les biodéchets des professionnels ne partent également plus à l'incinération avec les ordures ménagères, mais sont désormais valorisés en énergie verte et en fertilisant naturel grâce au méthaniseur de Mios.

NOS BIODÉCHETS DIRECTEMENT MÉTHANISÉS À MIOS



➤ **519 TONNES**

valorisées localement en biogaz et en fertilisant naturel via le méthaniseur de Mios



BIODÉCHETS
EN CAVALE?



**METTEZ-LES
EN CABANE!**



DÉVELOPPEMENT



ÉCONOMIQUE

La COBAN soutient plusieurs structures visant à dynamiser l'économie et l'emploi du territoire :

- Le club d'entreprises **CACBN** pour le forum Passnord qui vise à aider les jeunes collégiens à mieux appréhender les métiers du territoire
- Le club d'entreprises **DEBA** pour l'organisation du Challenge des Entreprises des créateurs-repreneurs du Bassin d'Arcachon et du Val de l'Eyre
- L'association Charly Delta pour la **Journée des Métiers de l'Aéronautique** qui cible également l'information auprès des jeunes sur les formations dans ce domaine
- La pépinière d'insertion d'entreprises **ADAPEI** à Audenge
- La **recyclerie Atenoba** à Andernos-les-Bains



SOUTIEN À LA DYNAMIQUE LOCALE ET AUX CIRCUITS COURTS

INITIATIVE GIRONDE

Signature d'une convention de partenariat annuelle ayant permis d'accompagner 5 entreprises dans leur création/reprise et développement d'activité

TOUS BASSIN 3^e Salon

« 100 % Bassin d'Arcachon et Val de l'Eyre » à Lège-Cap Ferret afin de soutenir une économie locale de qualité en circuits courts

COLLECTIF MARÉE

Soutien financier pour le lancement d'une démarche d'écologie industrielle et territoriale. Réalisation du diagnostic territorial et recensement des entreprises intéressées par la démarche

Travail sur la plateforme **Connect'ences** via le Pays Barval pour soutenir l'emploi partagé

AMÉNAGEMENT DE NOS PARCS D'ACTIVITÉS

Desserte des parcs d'activités via le transport en commun Alégo & les pistes cyclables

Installation des nouveaux panneaux RIS avec QR Code sur les 13 parcs d'activités communautaires

- **Co-recrutement d'un chef de projet** pour animer « Territoires d'Industries »
- **Validation de la Feuille de Route, intégration d'un représentant du tissu industriel local de la COBAN au comité de pilotage : Smurfit WestRock**, afin d'y associer une expertise de terrain et une meilleure représentation des entreprises du territoire
- **Co-organisation du séminaire national des chefs de projet Territoires d'Industrie** sur les enjeux du foncier industriel, à Bordeaux, avec visites d'industriels : Dassault Aviation, Hydrogène de France et le Grand Port Maritime de Bordeaux



Mise en ligne d'un annuaire des entreprises





VALORISER LES FILIÈRES LOCALES

FILIÈRE NAUTIQUE

- Participation au **Salon Nautique d'Arcachon** sur le stand BA2E mutualisé entre la COBAN, la COBAS et la CDC du Val de l'Eyre avec la présence d'entreprises innovantes de la filière
- **Animation d'espaces de découverte et démonstration des métiers du nautisme** : casques de réalité virtuelle, informations sur les opportunités d'emplois, stands
 - Co-organisation avec nos partenaires : Connect'ences, France Travail, ERIP...
- Participation aux **Trophées de l'innovation nautisme**
- **Aides à l'installation des ostréiculteurs** : 6 entreprises aidées dans leur projet de reprise d'une activité ostréicole pour un montant de 5 000 € chacune

FILIÈRE BOIS-FORÊT & MATÉRIAUX BIOSOURCÉS

- Organisation de plusieurs Job Dating thématiques, avec Connect'ences, la plateforme territoriale à l'échelle du Pays Barval, pour l'emploi partagé : « **Nos Seniors ont du Talent** » à Biganos, dont une **thématique Job Dating Bois Forêt**



UNE OFFRE ÉCO-TOURISTIQUE

Valoriser la destination éco-touristique du Bassin d'Arcachon et faire vivre une expérience inoubliable à chaque vacancier



- **2 755** participants aux visites grand public
- **27 700 €** issus des ventes de visites grand public
- **150** groupes accueillis
- **96,2%** des visiteurs satisfaits de leur visite

Pour ceux d'ici et d'ailleurs

- **19 500** visiteurs renseignés au comptoir
- **40 %** de résidents
- **12 300** Terra aventuriers *
- **326** références produits dans la boutique de l'OT
- **32 000 €** de chiffre d'affaires HT de la boutique

*personnes ayant fait les parcours Terra Aventura de Mios et/ou Biganos



DIGITALISATION DU "PASS D'ICI" DYNAMISER L'ÉCONOMIE LOCALE ET CRÉER DU LIEN SOCIAL

Depuis septembre 2025, sa digitalisation facilite l'accès à des offres et avantages locaux réservés aux habitants, simplement en flashant avec son smartphone les QR codes des partenaires

1 960 habitants
bénéficiaires
du PASS D'ICI

Coordination et accompagnement des acteurs

- **345** acteurs touristiques recensés sur le territoire
- **125** partenaires engagés dans le Pass d'Ici



5 COMMUNES :
AUDENGE, BIGANOS,
LANTON, MARCHEPRIME ET
MIOS

MOBILITÉ

TRANSPORT

Poursuite du déploiement du réseau Alégo avec le lancement des lignes 4 et 9 en février puis des lignes 5 (mai), Océane (juin) et de l'offre complète sur la ligne 3 (septembre)

Alégo, c'est désormais :

- 8 lignes urbaines et la ligne Océane l'été
- 37 lignes scolaires
- 1 service à la demande

Un réseau qui maille les 8 communes du Nord Bassin, s'interconnecte au car express et aux gares

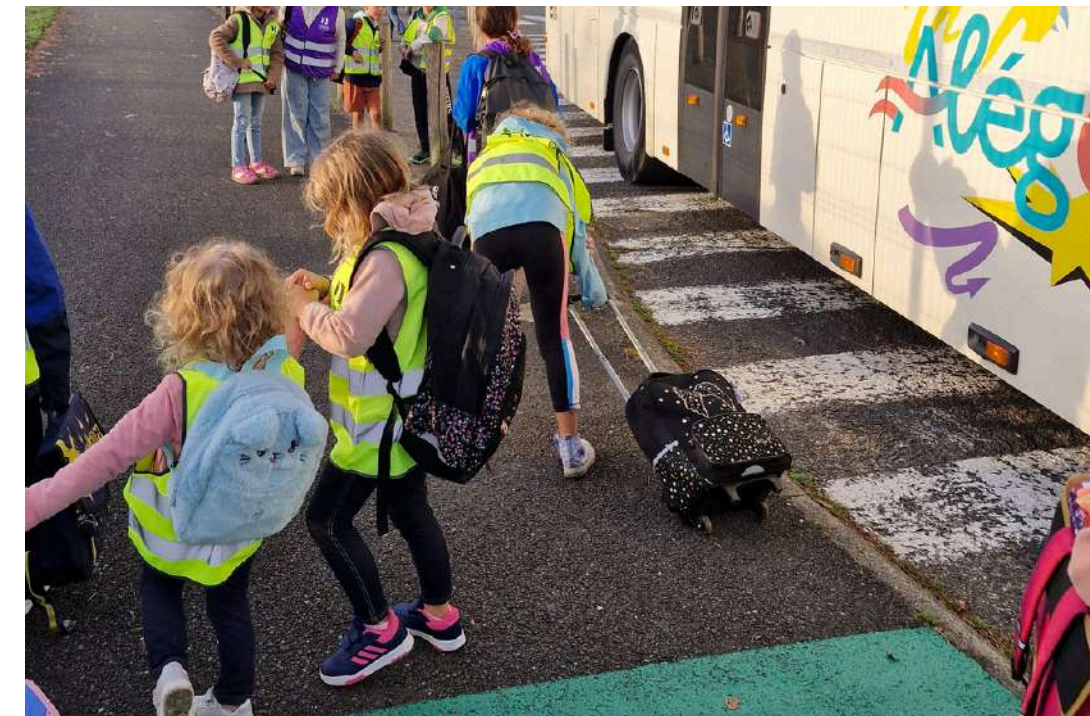


Se déplacer facilement sur le Nord Bassin

Des trajets accessibles à tous avec des tarifs adaptés et solidaires

Les abonnés au Transport Scolaire bénéficient d'un accès illimité au réseau grâce au Pass Annuel moins de 28 ans

+ 1 700 enfants transportés chaque jour



Distribution de gilets de sécurité à la rentrée

Des véhicules propres pour un territoire durable

Déploiement progressif des véhicules urbains et scolaires qui circuleront avec des énergies alternatives au gasoil, faisant ainsi du réseau du Nord Bassin le premier en France à atteindre ce niveau en 2026



Alégo à la demande accompagne les plus fragiles

- . Dédié aux + de 75 ans et aux personnes à mobilité réduite (invalidité égale ou supérieure à 80 %)
- . Facilite les déplacements du quotidien

14 800 VOYAGES

avec le service à la demande réalisés par 589 utilisateurs

RENTREE DU TRANSPORT PUBLIC
16-22 SEPTEMBRE 2025

Semaine Découverte

Moins de pollution
Fini le plein d'essence
Vive l'indépendance

Qu'est-ce que vous voulez de plus pour prendre le bus?

*Testez gratuitement

le réseau **Alégo**



rentreedutransportpublic.fr • Gratuité uniquement pour les tickets 1 voyage

MOBILITÉ DOUCE - VÉLO

- Installation d'équipements sur toutes les communes de la COBAN avec une vingtaine de nouvelles stations de gonflage et 6 totems de réparations



Création d'une piste cyclable entre Biganos Portes du Delta et Marcheprime Biard d'une longueur de 6 km

Un chantier qui a duré près de 7 mois pour un coût global de 1,9 M€

Une opération intégrant dans sa réalisation des sédiments de dragage du Bassin afin de favoriser une valorisation locale et en circuit court

148 aides distribuées pour l'achat de vélo à assistance électrique
➤ une aide ouverte aussi à l'achat de vélo d'occasion

STRATÉGIE TERRITORIALE



*Habiter et vivre
durablement le territoire*

& HABITAT



Une offre de logement équilibrée, adaptée et diversifiée

Le Plan Local de l'Habitat de la COBAN a été approuvé en septembre 2025 et rendu exécutoire en décembre. En complément des besoins en logement, le PLH doit répondre aux attentes en hébergement en toutes saisons, tout en favorisant une mixité sociale et un renouvellement urbain. Il a pour objectif de développer une offre de logement social en location et/ou en accession, soit une production de 35 % de logement social au sein de l'ensemble des nouveaux logements développés sur le territoire.

Il intègre également une fiche action dédiée à la rénovation énergétique, ainsi que le souhait de développer du logement social qualitatif via notamment une charte architecturale et paysagère.



Les enjeux du logement saisonnier

- . Solution éphémère permettant d'accueillir 24 saisonniers durant la saison estivale 2025
- . Participation financière à l'aire d'hébergement des saisonniers au Cap Ferret (70 emplacements)



Très haut débit : tous raccordés

Déploiement de la fibre optique :
99,6% du territoire couvert



RÉNOVATION ÉNERGÉTIQUE



+ 1 369
foyers

Partenariat avec VOLTALIS : permet de proposer aux foyers disposant de logements chauffés au tout électrique, l'installation gratuite de boîtiers pour le pilotage et le suivi à distance de la consommation des radiateurs et chauffe-eau électriques

1 369 logements équipés ont permis d'éviter l'émission de 431 tonnes de CO₂, soit l'équivalent de 2 155 000 km parcourus en véhicule diesel récent

Continuité du programme de **services gratuits**
ÉCO'BAN Ban très plébiscités par les habitants

- **232** conseils et **49** accompagnements à la réalisation de travaux

415
missions
d'information

80
permanences tenues
au sein des 8 communes



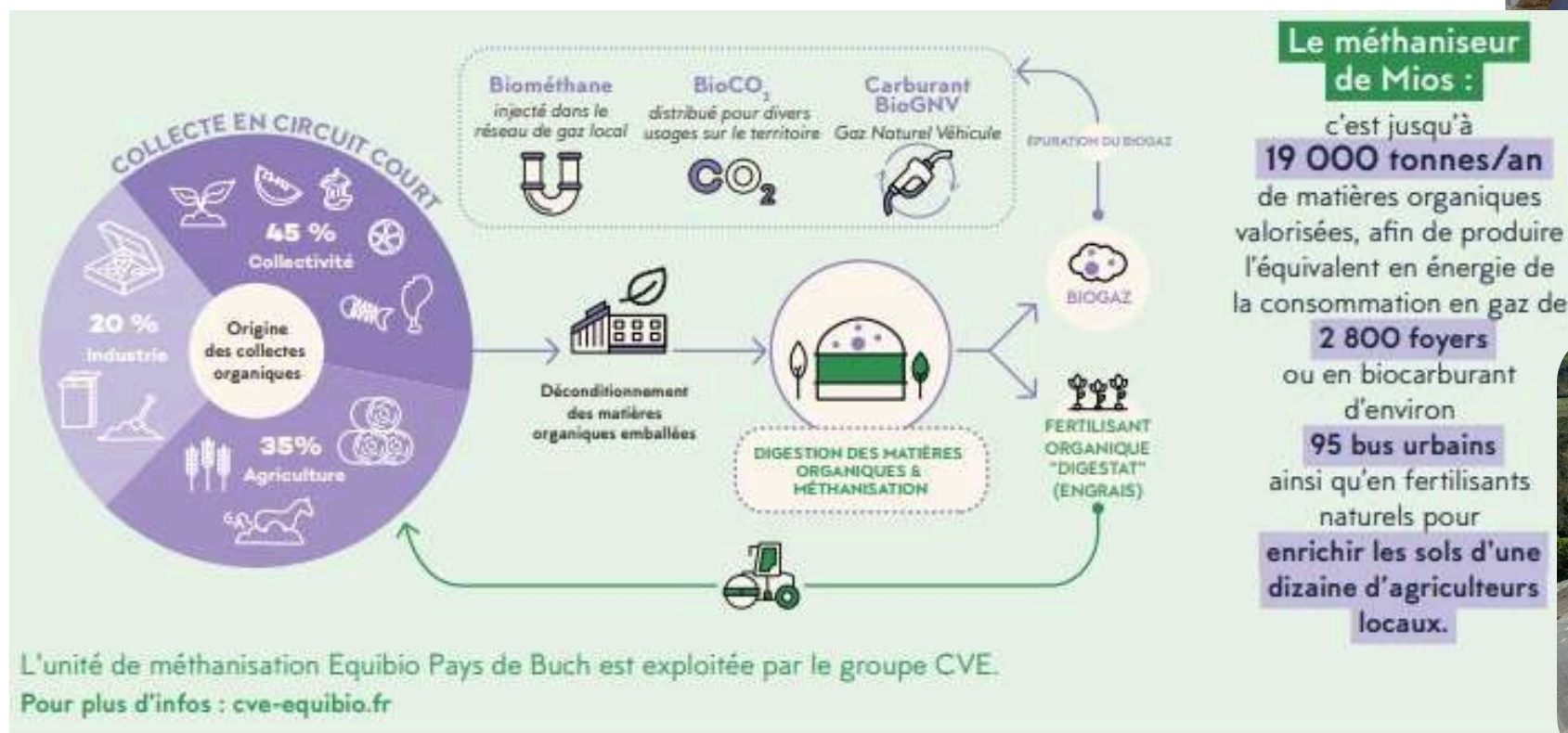
CROISSANCE VERTE

Troisième année de mise en service de la **centrale solaire** située sur l'ancienne décharge d'Audenge.

44 000 panneaux solaires occupent **10 ha** d'un site dégradé et produisent de l'électricité renouvelable correspondant à la consommation de **8 052 foyers** par an. Une économie de **1 545 tonnes de CO₂** par an.

Travail pour continuer à valoriser nos anciennes décharges en parcs photovoltaïques

Mise en service du **MÉTHANISEUR Equibio Pays de Buch** : une valorisation 100 % locale des biodéchets sur le territoire



EAU POTABLE



Le service de l'eau potable de la COBAN comprend :

- La **production d'une eau de qualité par des captages** dans les nappes souterraines
- Le **traitement, le stockage** et la **distribution à plus de 47 665 abonnés**

PRÉSERVER LA RESSOURCE

► **Lancement du Schéma Directeur de l'eau potable**
>> résultats attendus pour juin 2026

► **Travaux**

► **Entretien 972 KM**

► **Renouvellement 4,4 KM**

► **Réalisation du géoréférencement des affleurants et organes du réseau** sur les communes d'Arès, Lège-Cap Ferret et Marcheprime

► **Lancement d'une étude sur la révision adaptée des autorisations de prélèvement des forages et essais de pompage sur 11 forages**

DSP : LÈGE-CAP FERRET ET MARCHEPRIME

► **Renouvellement du contrat de DSP** attribué à AGUR pour une durée de 5 ans (Lège-Cap Ferret) et de 2 ans (Marcheprime)

► **Suivi des consommations facilité : poursuite du déploiement de la télérelève avec suivi en ligne au réel de sa consommation**



SANTÉ SOLIDARITÉ PARENTALITÉ



Succès de la 3^e édition de la journée
“**Les pieds dans l’PAT**”



Le Lieu d’Accueil Enfants Parents

215 familles reçues
289 enfants accueillis



Le LAEP mutualisé et itinérant permet aux parents de passer un temps privilégié de jeu avec leurs enfants, de proposer à l’enfant un temps collectif en toute sécurité en présence de ses parents et de rompre l’isolement des familles, en présence de 2 accueillants disponibles et à l’écoute.

C’est aussi un lieu de prévention : l’équipe est formée afin de diagnostiquer en amont les possibilités de burn-out parental.



CONVENTION TERRITORIALE GLOBALE AVEC LA CAF

En 2025, la COBAN, les 8 villes et la CAF de la Gironde ont signé un avenant d'une année afin de prolonger leur partenariat jusqu'à fin 2026. Cette année supplémentaire permettra aux différents groupes thématiques et réseaux professionnels de poursuivre les projets engagés et d'élaborer la prochaine CTG pour la période 2027-2031

POINT JUSTICE DU NORD BASSIN

Un lieu gratuit et anonyme pour rencontrer des professionnels du droit

➤ 93 % de taux de remplissage soit 366 rendez-vous sur 396 possibles

CONTRAT LOCAL DE SANTÉ

- Pour permettre de faciliter l'accès aux soins des populations, en particulier des plus fragiles en réduisant les inégalités, tout en répondant aux enjeux liés au vieillissement de la population de notre territoire
- Plus de 80 % des actions et chantiers lancés





EXEMPLARITÉ

de l'agglomération

ÉQUIPEMENTS ET ACTIONS



Flotte de **véhicules électriques** et de **vélos partagés**, dont 2 vélos à assistance électrique

Poursuite du **télétravail** avec mise à disposition du matériel et des logiciels adéquats

Utilisation quotidienne de l'**Intranet COBAN** pour faciliter les échanges entre agents et favoriser une collaboration active

Engagement des équipes : collectes pour JOUE-ÉCO et colis solidaires à Noël

Temps de convivialité pour mieux se connaître et mieux travailler ensemble

Seconde vie des équipements informatiques : réutilisation des ordinateurs pour une utilisation domestique

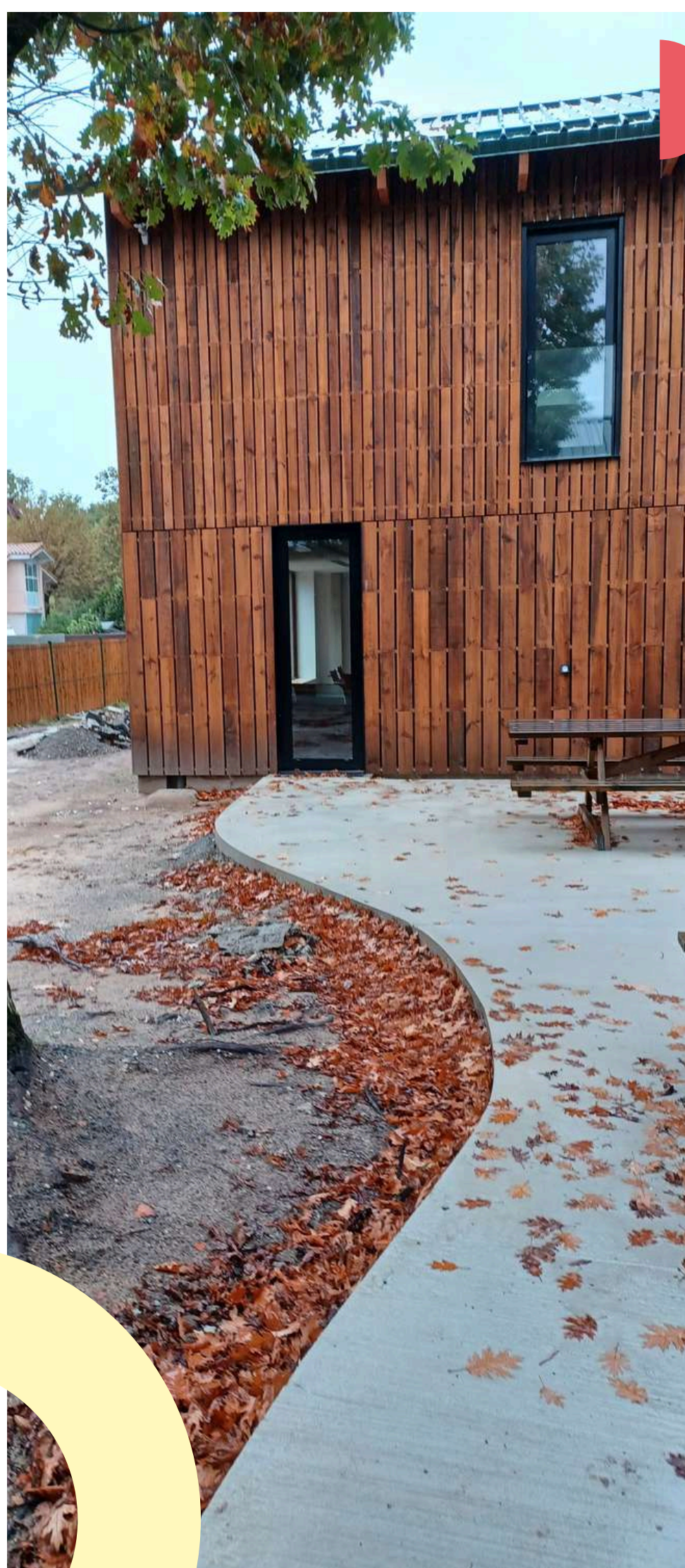
Dons d'anciens meubles aux agents

Temps dédiés à la **formation**

Titres-restaurant sous format digitalisé

RÉNOVATION DU SIÈGE DE LA COBAN

La rénovation a permis un gain énergétique de 85 %



Été 2025, phase 2 : aménagement dans la seconde partie du bâtiment réhabilité. L'ensemble des agents est réuni au sein du nouveau siège.

Choix d'un bâtiment économe en énergie avec du bardage bois. Au-delà de son intérêt esthétique, ce choix pour un bois traçable et peu traité découle d'un parti pris pour un impact environnemental faible.

Production du chauffage grâce à une pompe à chaleur, système d'énergie renouvelable.

Ventilation des locaux par un type "double flux" pour une meilleure qualité de l'air.

L'eau chaude des sanitaires est générée par des ballons électriques proches des points de puisage, pour éviter les déperditions d'énergie et la surconsommation de matériaux.

Les stationnements extérieurs sont traités en pavés à joints engazonnés pour maximiser l'évacuation naturelle par infiltration des eaux pluviales. Les voiries, en enrobé ou béton, sont conçues en structure « chaussée réservoir » permettant la rétention des eaux pluviales provenant de ces voiries et son évacuation par infiltration.



Dépose des modulaires





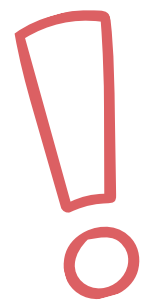
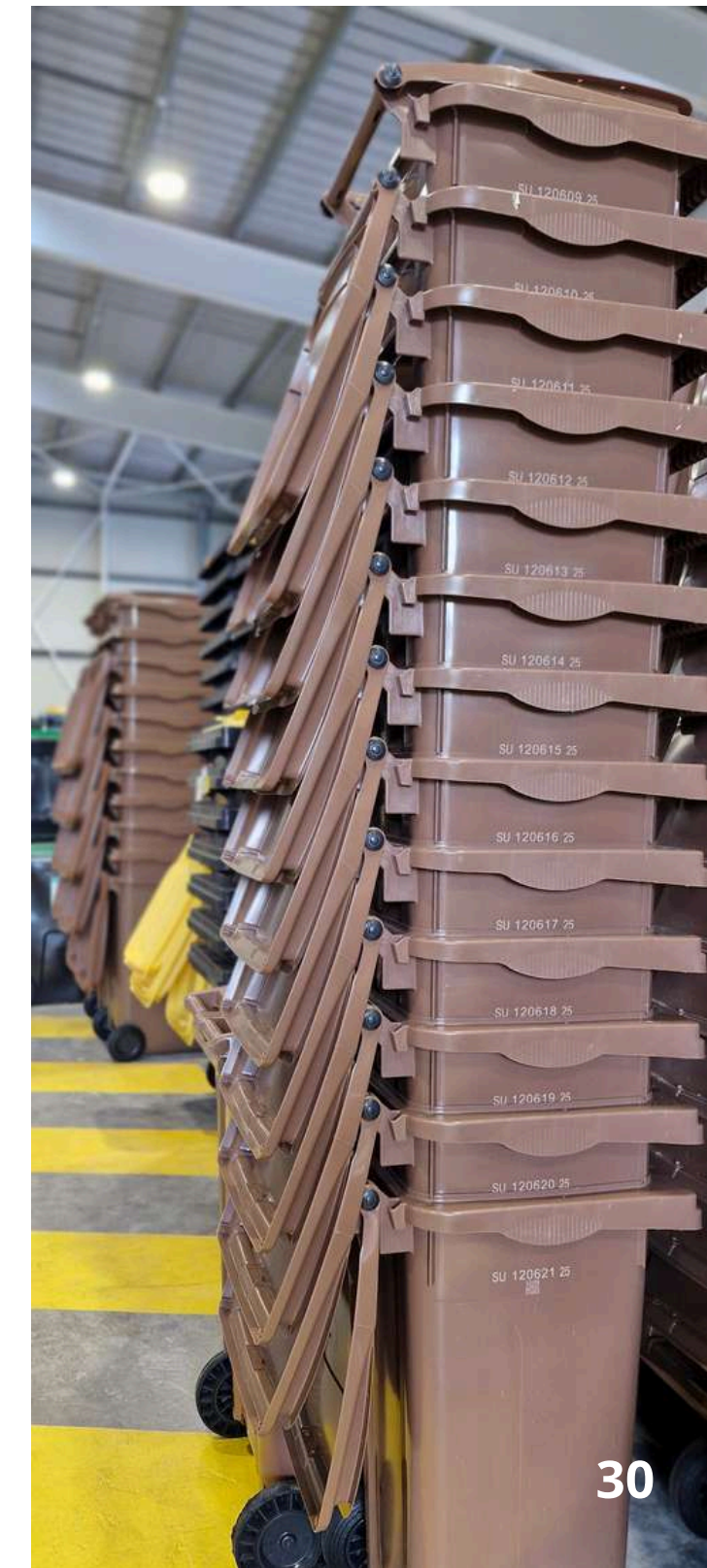
CENTRE TECHNIQUE



Véritable base arrière de la collecte des déchets :

Le site d'Audenge abrite les moyens humains et matériels indispensables à son bon déroulement

- . Bâtiment de 930 M²
- . 304 M² de panneaux photovoltaïques installés sur la toiture : estimation de production de 71 392 kWh/an
- . Équipements techniques de sécurité et confort de travail sur les ateliers



**INAUGURATION DU CENTRE
TECHNIQUE DE LA COBAN**
Locaux rénovés, service optimisé

COMMANDE PUBLIQUE

Clause d'insertion sociale* :

- **4 837** heures de travail d'insertion soit 3 ETP


Plusieurs marchés avec des clauses ou des critères environnementaux

- Travaux de réhabilitation et d'extension du siège de la COBAN : **59,25 heures**
- Marché de composteurs : **1 006 heures**
- Accord-cadre pour la réalisation de travaux sur le réseau d'eau potable : **21 heures**
- Collectes des déchets ménagers et assimilés : **3 276,47 heures**
- Création d'une piste cyclable entre Marcheprime et Biganos : **474,5 heures**

- 11 participants
- 439 heures de travail en moyenne/an/salarié
- 5 opérations / 6 lots
- 6 entreprises concernées

(*hors marchés d'insertion à l'échelle départementale)





LA COBAN

Voir loin, agir au quotidien



46 avenue des Colonies, 33510 ANDERNOS-LES-BAINS

Tél : 05 57 76 17 17 - contact@coban-atlantique.fr

www.coban-atlantique.fr

Document édité par la COBAN en 2026 • © Photos : Canva, Direction de la Communication COBAN, Patrice Hauser, Haut Relief, Hedelineph, iStock, Office de Tourisme Cœur du Bassin, Régine Rosenthal, Visu'Ailes, Philippe Montigny/IOA