

MAGAZINE DE LA COMMUNAUTÉ D'AGGLOMÉRATION
DU BASSIN D'ARCACHON NORD

COBAN MAG



N°08
Janv.
2025

GRAND ANGLE : ÉCONOMIE

Le nautisme surfe sur la vague de l'innovation

ANDERNOS-LES-BAINS • ARÈS • AUDENGE • BIGANOS •
LANTON • LÈGE-CAP FERRET • MARCHEPRIME • MIOS

ENTRETIEN AVEC NATHALIE LE YONDRE, PRÉSIDENTE DU BUREAU DES MAIRES DE LA COBAN



01 Après le covid, l'inflation, les coupes budgétaires programmées par l'État, quel regard posez-vous sur la dynamique économique du territoire ?

La vie économique n'est pas un long fleuve tranquille. Les crises, plus ou moins graves, font partie du quotidien. Il faut savoir s'adapter. Bien sûr, la pandémie, l'inflation et les baisses drastiques de dotations impactent le quotidien des entreprises et des habitants. Mais globalement, l'activité économique sur le territoire se maintient : en 2023, 1290 entreprises tous secteurs confondus ont été créées sur le territoire, et ce chiffre est relativement stable depuis trois ans.

Nous avons la chance de pouvoir compter sur la bonne dynamique du tourisme. C'est un moteur économique, mais ce n'est pas le seul : les services et des activités plus traditionnelles comme le nautisme, dont il est largement question dans ce magazine, sont en plein développement.

Pour résister aux crises, nous avons des solutions : innover, aller de l'avant, créer des infrastructures qui vont durer, développer des partenariats avec d'autres acteurs du territoire pour avancer ensemble. À ce titre, la

COBAN peut compter sur plusieurs synergies gagnantes : Bordeaux Métropole et le grand port de Bordeaux nous ont sollicités pour répondre à des appels à projets en commun. C'est une reconnaissance de l'attractivité et du potentiel de notre territoire. Plus localement, nous coopérons avec le SIBA, la COBAS, le Pays Barval et la CDC Val de l'Eyre... Récemment, la COBAN est devenue actionnaire de la SEM route des Lasers : nous pourrions bénéficier de leur expérience dans le développement des parcs d'activité économique. L'expertise de la SEM - spécialisée dans le développement de projets immobiliers industriels, technologiques et tertiaires sur mesure - peut par exemple booster notre projet de création d'un hôtel d'entreprises sur Mios entreprises, tourné vers les métiers du bois et les matériaux biosourcés.

02 La filière nautisme est particulièrement dynamique sur notre territoire, quelles sont les innovations dans ce domaine ?

Cette filière, tout comme celle du bois et des matériaux biosourcés, est bien ancrée sur notre territoire. Elle est en effet très innovante et s'appuie sur des marchés porteurs comme le nautisme. Les entreprises de ce



IMPULSER DES PROJETS

SANS PRÉCIPITATION

MAIS AVEC MÉTHODE

secteur travaillent avec des matériaux nobles, utilisent du bois de nos forêts, inventent des moteurs décarbonés donc plus propres, et font rimer innovation avec transition écologique ! L'Agglomération et l'agence économique BA2E sont à leur écoute et les accompagnent dans leur aventure entrepreneuriale quand ils ont besoin d'embaucher ou de trouver

de nouveaux espaces afin d'y implanter leurs locaux. La COBAN, par ailleurs partenaire des trophées innovation nautisme, participe depuis trois ans au salon nautique d'Arcachon, et nous étions également présents au salon du Grand Pavois de la Rochelle.

de Bassin propose un « Pass d'ici » pour que les habitants profitent de tarifs préférentiels dans les commerces locaux, c'est aussi du développement économique !

04

Une ambition pour l'avenir du territoire en ce début d'année 2025 ?

Les projets impulsés ne manquent pas ! Le réseau Alégo, lancé en septembre 2024, continuera de se déployer en 2025 en répondant encore plus finement aux besoins de nos concitoyens et des professionnels. On sait qu'un réseau d'une telle ampleur met trois ans en moyenne pour donner sa pleine mesure. Nous y travaillons !

Autre ambition pour l'avenir : accroître les énergies vertes sur notre territoire et arriver à faire rouler les bus et les camions-poubelles de la COBAN grâce à la valorisation énergétique locale de nos biodéchets. Avec l'installation progressive des abri-bacs collectifs – les cabanes à biodéchets - en points d'apport volontaire et la montée en puissance du méthaniseur de Mios, nous n'en sommes pas si loin. Bien sûr, nous continuons de travailler à l'extension des centrales solaires sur site dégradé, comme sur l'ancienne décharge de Mios. La transition énergétique est un point incontournable de notre feuille de route, un engagement fort, au même titre que le Projet Local de l'Habitat, le PLH, qui couvrira la période 2025-2030, apportant une réponse au besoin en logements sur notre territoire.

L'Agglomération, malgré les crises, va donc réaliser les ambitions annoncées au cours de la mandature et réunies dans le projet de territoire. Pour avoir une maîtrise sur l'avenir, les élus impulsent des actions dans le présent et se donnent les moyens de les accompagner sur le temps long, sans précipitation, mais avec méthode.

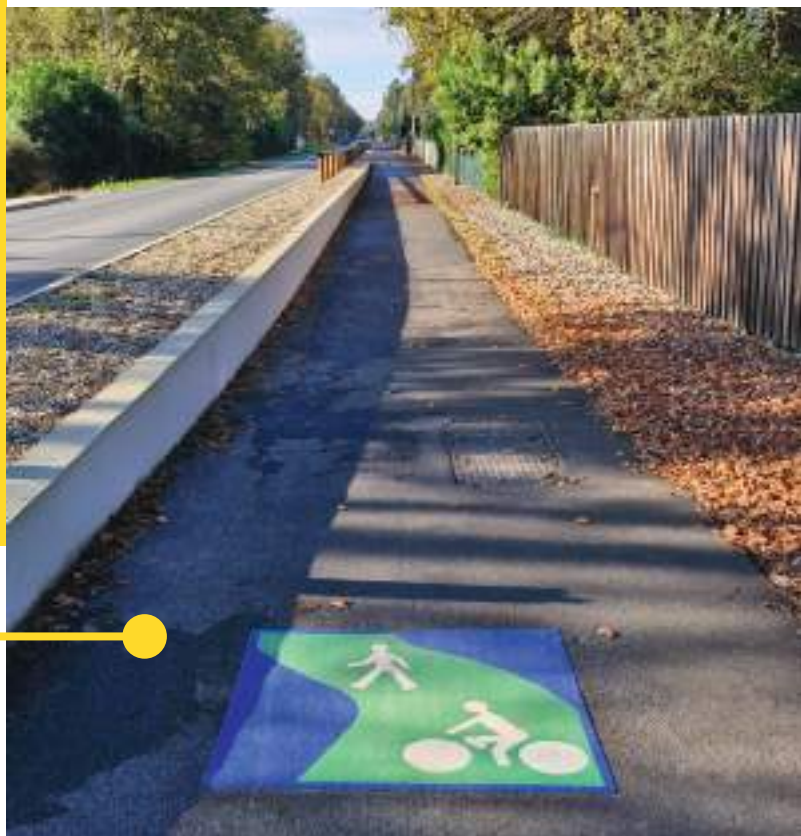
03

Une économie forte, c'est aussi de l'emploi...

En effet, c'est la raison pour laquelle l'un des rôles majeurs de la COBAN consiste à réunir les conditions pour que l'économie se développe. Mais autour du Bassin, le foncier est rare, donc cher, ce qui représente un frein à l'installation et au développement des entreprises. C'est avec cette ambition que nous gérons nos parcs d'activités. Dans ces lieux, les entreprises peuvent trouver des services, travailler en réseau, profiter de la présence d'autres entreprises... et grandir. Tandis que les travaux sur la zone d'activité d'Andernos-les-Bains se poursuivent, nous avons lancé récemment une étude pour étendre les parcs d'Arès, Audenge et Mios.

La mobilité est aussi un enjeu de développement économique, donc de création d'emplois. C'est pourquoi les besoins des entreprises et des salariés sont pris en compte à travers le réseau Alégo qui, à terme, desservira l'ensemble des parcs d'activités. Tout compte ! Et pour nous, quand l'Office de Tourisme intercommunal Cœur

8 VILLES, 1 TERRITOIRE



A

comme **Audenge** : ça roule sur les sédiments

Saviez-vous que la nouvelle piste cyclable de 2 km qui relie le quartier d'Hougueyra au centre-ville d'Audenge, ainsi qu'au nouveau Pôle d'Échange Intermodal d'Alégo, a été en partie réalisée avec des sédiments de dragage ? Une belle valorisation en circuit court de cette ressource locale ! Cette expérimentation innovante a été réalisée grâce à un partenariat entre la COBAN et le SIBA.

i

Les sédiments sont utilisés en couche de forme, en lieu et place de la grave, matériau d'extraction

comme **Andernos-les-Bains** : extension du parc d'activités du C.A.A.S.I

La COBAN dynamise l'économie locale et engage plusieurs travaux sur ses parcs d'activités. À Andernos-les-Bains, l'agglomération vient de réaliser de nouveaux aménagements pour accueillir 9 entreprises issues pour majorité du secteur artisanal. Cette extension a été réalisée sur 8 260 m² et comprend les travaux de VRD et d'eau potable.

i **Coût des travaux : 396 532 € HT**

comme **Arès** : une halte multiservices autour de la mobilité

Avec le lancement d'Alégo et pour favoriser l'interopérabilité entre les différents modes de transports (bus, vélo, covoiturage, marche, etc.) plusieurs Pôles d'Échanges Intermodaux (PEI) ont été créés. Celui d'Arès-Lège, implanté au niveau de l'échangeur de Lège, vous propose des quais aménagés pour les bus, un parking relais et de covoiturage, des stationnements vélos sécurisés, des connexions cyclables et piétonnes ainsi qu'un arrêt pour le futur car express qui reliera le Nord Bassin à la métropole bordelaise.

i

Pour passer d'un moyen de transport à un autre en toute simplicité, naturellement et avec fluidité



B comme Biganos : travaux vertigineux pour l'eau potable

Des travaux de réhabilitation intérieure et extérieure ont été menés sur le château d'eau de Biganos, durant plus de 9 mois, visant à garantir la bonne qualité des 500 000 litres qui y sont stockés. L'occasion de refaire une beauté à cet ouvrage et d'y apposer le nom de la ville de Biganos.

i Coût de l'opération : 537 558 € HT



L comme Lanton : lutte contre les fuites

Plusieurs travaux sur les canalisations du réseau d'eau potable ont été menés sur la ville de Lanton afin d'éviter les pertes de cette ressource précieuse. Des travaux de sectorisation et le déploiement du système de la télérelève chez les abonnés contribuent également à l'identification plus rapide des potentielles fuites.

**i Au total 108 km de réseau à Lanton
8 débitmètres de sectorisation**

comme Lège-Cap Ferret : le château d'eau a éclos de son cocon

Suite à des dégradations liées à une vétusté avancée sur le château d'eau du Cap Ferret, des études entreprises en 2020 ont conclu à la nécessité d'un programme de réhabilitation complet de l'ouvrage. Ces travaux, qui ont duré plus de 8 mois, ont nécessité la mise en place d'un échafaudage de 36 mètres de haut avant de pouvoir dévoiler la nouvelle couleur - ivoire claire - du château d'eau de la pointe.

i Montant des travaux : 700 000 € HT

M comme Marcheprime : bientôt une nouvelle piste cyclable vers Biganos

Les travaux du dernier chaînon manquant permettant de faire le tour à vélo de toutes les communes du Nord Bassin devraient démarrer en avril 2025, pour une durée de 7 mois environ. Un projet sur 6 km qui viendra compléter les 282 km de pistes cyclables que compte déjà notre territoire ! Des sédiments de boue de dragage seront également revalorisés sur une partie de cette piste.

i Ce tronçon viendra mailler le réseau cyclable de Marcheprime (et à termes celui de la métropole de Bordeaux) au réseau intercommunal du bassin et à la Vélodyssée



comme Mios voit désormais la vie en bus !

Depuis le lancement d'Alégo, le réseau qui vous transporte sur le Nord Bassin, les Mioissais et les Mioissais bénéficient de plusieurs lignes de transports en commun. Un véritable désenclavement des quartiers, notamment Lacanau de Mios, une desserte simplifiée vers les gares de Biganos et Marcheprime et un accès possible toute l'année aux entreprises du parc d'activités de Mios Entreprises.

i Depuis Mios : accès direct aux lignes 2 et 8 correspondance possible avec la ligne 1 (Biganos - Lège-Cap Ferret) et avec la ligne de car régionale 414 (Belin-Beliet - gare de Biganos - Andernos-les-Bains)





DOSSIER ÉCONOMIE : LE NAUTISME SURFE SUR LA VAGUE DE L'INNOVATION

La façade maritime et le Bassin sont des atouts majeurs du territoire et, depuis toujours, l'écosystème naturel des activités nautiques. Entre tradition et innovation, cette filière emblématique est soutenue haut et fort par la COBAN qui accompagne les entreprises sur le territoire et les fait rayonner bien au-delà.



Zoom sur la filière nautique du Bassin d'Arcachon*

Le projet s'étend sur :

+de 1000 actifs



331 entreprises dont 139 chantiers navals (18 chantiers « constructeur »)



105 bateaux construits chaque année (21% pour l'export), des carnets de commande plein à 1 an et demi

Des forces : les savoir-faire, la capacité à innover, le leadership sur des marchés de niche

Des points de progression : un marché encore très local, une force commerciale limitée, des petites structures

Les freins actuels au développement :

les difficultés de recrutement (65% des réponses), le foncier professionnel (45%)



Un salon Nautique qui fêtera sa 10^{ème} année en 2025 et ne cesse de se développer

(*Chiffres issus du diagnostic BA2E)

LE NAUTISME SURFE SUR LA VAGUE DE L'INNOVATION

Chantiers de construction ou de maintenance, équipementiers, motoristes, transport, articles de sport et loisirs, location de bateau... : le secteur « activités nautiques » compte plus de 330 entreprises sur le Nord Bassin. Sur un territoire petit mais boosté par son attractivité touristique, la filière est depuis longtemps structurée de l'amont à l'aval et permet la conception, la construction et la maintenance d'une remarquable diversité d'embarcations.



PAROLE D'ÉLUE

Nathalie Le Yondre

Présidente du Bureau des Maires
Maire d'Audenge

**Ils font rimer innovation
avec respect de l'environnement**



« La COBAN apporte un soutien aux entreprises au quotidien, sur le terrain, via le travail que mène BA2E. Mais ses élus s'engagent aussi pour faire rayonner la filière, nos savoir-faire et nos capacités d'innovation, bien au-delà de notre territoire. À ce titre, le secteur du nautisme est un fleuron historique du Nord Bassin. C'est aussi une galaxie d'activités très diversifiées qui ont su mêler savoir-faire traditionnels et recherche & développement pour faire rimer innovation avec respect de l'environnement. La COBAN est fière d'être l'ambassadrice de nos entrepreneurs auprès des acteurs de la filière économique, via le label « Territoires d'Industrie » ou lors de salons d'envergure nationale ou internationale. Sur terre mais aussi sur l'eau, nos entreprises ont du talent et nous entendons bien le faire savoir ! »

LE MOTEUR DU DÉVELOPPEMENT : L'INNOVATION DURABLE

Ces opportunités économiques ne font jamais virer les entreprises de bord : la plupart ont mis le cap sur le respect de l'environnement et tiennent ferme la barre. Car pour elles, le Bassin est à la fois une inspiration quotidienne, un terrain d'essai et une source de perfectionnement. Ici peut-être plus qu'ailleurs, le nautisme de demain sera vertueux ou ne sera pas !

Concernant la dépollution plastique, la gestion des déchets et surtout la décarbonation – le secteur produit 3% des émissions de gaz à effet de serre – la filière est particulièrement innovante quand il s'agit de limiter son impact environnemental. **Une démarche soutenue, encouragée et renforcée par la COBAN qui s'est engagée dans le label « Territoires d'Industrie » aux côtés de Bordeaux Métropole et du Grand Port de Bordeaux pour accompagner les transitions énergétiques et la décarbonation des activités industrielles.** Et, pour la 1^{ère} fois, la COBAN était partenaire, cette année, des Trophées de l'Innovation Nautisme.



BA2E MISSIONNÉE POUR DÉVELOPPER LA FILIÈRE NAUTIQUE

En plus du soutien aux porteurs de projets économiques tous secteurs confondus – aide à la création d'entreprise, recherche de foncier, accompagnement méthodologique, recrutement, business plan... – BA2E, l'agence de développement économique du Bassin d'Arcachon/Val de l'Eyre, accompagne plus particulièrement certaines filières identifiées comme stratégiques pour le territoire dont le nautisme.

Missionnée pour soutenir, développer et valoriser la filière, BA2E a réalisé, l'année dernière, un 1^{er} diagnostic et proposé un plan d'actions pour pérenniser les entreprises existantes et en faire venir de nouvelles. Parmi les 1^{ères} actions, l'agence a mis en place une « solution emploi nautisme » baptisée Sol'En pour faciliter recrutement et formation. Avec la COBAN, elle accompagne aussi les entreprises à la conquête de nouveaux marchés.

+ D'INFOS : PERMANENCE À LA COBAN
uniquement sur rendez-vous (à prendre auprès de BA2E).
05 57 15 22 66 contact@ba2e.com www.ba2e.com



UNE AIDE FINANCIÈRE EN LIGNE POUR L'INSTALLATION DES OSTRÉICULTEURS

La COBAN soutient les projets de création ou de reprise d'entreprise ostréicole en accordant une subvention de 5 000 € à une première installation. Pour en bénéficier, le demandeur doit avoir plus de 18 ans, mais aussi disposer d'un diplôme ou d'une expérience en lien avec le projet, présenter une étude économique prévisionnelle à 3 ans et détenir une ou des concessions sur le Domaine Public Maritime. Attention, la demande de subvention doit être effectuée dans les 12 mois suivant le démarrage de l'activité. Le formulaire de demande d'aide et la liste des pièces à fournir sont téléchargeables sur coban-atlantique.fr - rubrique Développement économique.



+ D'INFO :
coban-atlantique.fr



2^{ème} participation de la COBAN
au salon nautique d'Arcachon

FAIRE CONNAÎTRE LES PÉPITES

LA COBAN ANCRE SA PRÉSENCE

La vague de ce dynamisme local s'étend ! Dans le cadre de sa mission de développement de la filière nautique et pour l'aider à rayonner au niveau local, régional ou national, la COBAN met en valeur des entreprises du Nord Bassin sur les grands salons nautiques. Après une 2^{ème} participation au Salon nautique d'Arcachon en avril, la COBAN en tant que partenaire des Trophées de l'Innovation Nautisme participait pour la 1^{ère} fois au Grand Pavois de La Rochelle en octobre dernier. La délégation COBAN menée par Nathalie Le Yondre et Manuel Martinez, avait pour objectifs de représenter et de faire connaître la filière et ses pépites au-delà des frontières du Bassin. Elle en a aussi profité pour remettre son prix coup de cœur 2024 au Chantier naval du Cap-Ferret.



Salon nautique du Grand Pavois de La Rochelle



Dans le cadre des trophées de l'Innovation Nautisme, la COBAN a remis le prix coup de cœur au gérant du Chantier naval du Cap Ferret au salon nautique du Grand Pavois, octobre 2024

MADE IN NORD BASSIN



Le coup de cœur de la COBAN pour *Imagine*, le bateau olympique



Il a fait son entrée en Seine devant des milliards de spectateurs avec à son bord la flamme olympique entourée de Serena Williams, Carl Lewis, Nadia Comaneci et Rafael Nadal ! Pourquoi cet honneur planétaire ? Parce qu'il est zéro émission et 100 % Français, 100 % Bassin d'Arcachon si on veut être précis. *Imagine*, le bateau de la cérémonie des Jeux Olympiques de Paris, a été conçu et réalisé dans le parc d'activités de Lège-Cap Ferret par le Chantier Naval du Cap Ferret. Saluée pour l'excellence de son travail et l'exemplarité de sa démarche, l'entreprise est aujourd'hui accompagnée par la COBAN afin de développer son activité et créer un nouvel atelier de fabrication dans un autre des parcs d'activités du Nord Bassin.

RENCONTRE AVEC DES ACTEURS

[Rencontre avec un pro]



LOUIS DE CUNIAC, PATRON DU CHANTIER NAVAL DU CAP-FERRET



**Comment êtes-vous arrivés
aux Jeux Olympiques ?**

« Installé à Lège depuis 2016, nous construisons une quarantaine de petits bateaux par an – entre 5 et 12 mètres selon les modèles. À la demande d'un client, "Imagine" a été spécialement conçu pour accueillir un moteur électrique. Il nous a fallu un an de travail pour intégrer toutes les contraintes : l'encombrement des batteries, la sécurité, l'esthétique et l'impact environnemental. En la matière, le chantier a choisi des matériaux écologiques comme la fibre de lin, le liège et testé une résine biosourcée. »



**Quelles sont les répercussions
sur votre activité ?**

« Sur un marché que la crise n'épargne pas et qui va privilégier les bateaux électriques, le coup de projecteur des JO puis le prix de la COBAN sont de magnifiques vitrines de notre savoir-faire. Ils nous ont fait connaître dans le monde entier et aussi sur le Bassin où des entreprises nous ont découvert. Pour autant, nous tenons à rester modestes : ce bateau n'est pas une révolution mais un condensé assemblé en un temps record de ce qui se fait de mieux en termes de développement durable. Forts de cette 1^{ère} expérience, nous allons étendre ces procédés innovants à d'autres modèles de notre gamme. »



DE LA FILIÈRE NAUTIQUE

MOUILLAGES VERTUEUX ET BOUÉES CONNECTÉES : LE FUTUR SELON ETM MARINE

Spécialisé depuis 22 ans dans la conception de systèmes d'amarrage, ETM Marine ouvre un 2^{ème} site – le siège reste à Gujan-Mestras - dans la zone d'activités économiques de Mios. L'entreprise y développera sa production de mouillages respectueux de l'environnement et de bouées connectées. « Les attentes environnementales sur le marché de la plaisance sont fortes », souligne Laurent Descos, le dirigeant de l'entreprise.

« Le Parc Marin nous a alloué un fonds Recherche & développement pour imaginer des infrastructures portuaires et des mouillages plus vertueux. Nous avons alors inventé une tige d'amarrage et un corps-mort dont les impacts sur la biodiversité sont quasi-nuls : une toute petite emprise au sol avec un bloc de fonte, la suppression des chaînes qui abiment les fonds marins, des câbles textiles moins abrasifs... Grâce à un système breveté de coulissement sur deux câbles, la tige est reliée à une bouée aujourd'hui connectée qui peut donner la météo ou l'alerte en cas de détachement du bateau. Pour les gestionnaires des ports, elle permet aussi une gestion en temps réel et une mutualisation des mouillages. »

Récompensé par le prix de l'innovation au Salon nautique d'Arcachon en 2019, l'entreprise travaille à un nouveau système de mouillage toujours plus innovant et fondé sur le biomimétisme marin... À suivre !



Application qui permet de donner des informations en temps réels sur les bouées connectées



PAROLE D'ÉLU

Manuel Martinez

Vice-président en charge du développement économique, touristique et de l'emploi
Maire de Marcheprime

Une filière en circuit court



« Depuis qu'elle a la compétence Développement économique, la COBAN a identifié le nautisme comme une filière d'excellence, à la fois ancrée dans notre patrimoine local et porteuse d'avenir. Nous déployons tous les moyens dont nous disposons pour la soutenir, la représenter, la faire valoir et, surtout, pour accompagner son développement. Ainsi, les entreprises du secteur, d'autant plus quand elles se positionnent sur des produits plus respectueux de notre environnement, sont prioritaires sur les terrains de nos zones d'activités. Leur nombre et leur diversité consolident toute la filière qui peut fonctionner en circuit plus court. »

ALÉGO : ILS LE VIVENT, ILS EN PARLENT !

Les élus de la COBAN ont tenu leur promesse : depuis le 2 septembre 2024, le Nord Bassin bénéficie de son propre réseau de transport en commun qui regroupe transport urbain, transport scolaire et transport à la demande... Comme prévu, Alégo évolue, de nouvelles lignes naissent, les horaires et les cadences s'ajustent. Il n'a jamais été aussi facile de sillonner les communes du territoire et d'aller prendre son train, se rendre au travail ou encore faire ses courses sans sortir la voiture ! Les habitants profitent de cette nouvelle mobilité... et vous livrent leurs premiers retours.



Caroline, à Audenge :
« **Un bus qui libère les parents et fait grandir les enfants** »



« Ma fille Lou, 14 ans, prend le bus scolaire toute seule pour aller au collège. Avec la nouvelle offre Alégo, quand elle termine avant 17h, elle revient avec la ligne 1 : je ne suis plus obligée d'aller la chercher, elle peut rentrer à la maison seule. Elle a plus de temps pour elle et pour faire ses devoirs. Cette autonomie la fait grandir ! Alégo améliore aussi la vie des adultes : avec mes amis Audengeois, quand on boit un verre en terrasse, on sait qu'on aura un bus jusqu'à 22h pour rentrer en toute sécurité ! »

Mathieu,
à Lacanau de Mios :



« **Un progrès qui désenclave les quartiers** »

« Avant, pour aller de Lacanau de Mios à Mios centre, il n'y avait rien. Mes filles prenaient leur vélo jusqu'au bus mais la route est dangereuse et je n'étais pas tranquille. Maintenant, mes filles profitent des bus dans le temps scolaire et même en dehors, pour aller faire du sport, rejoindre la gare de Marcheprime et prendre un train pour Bordeaux.

Toute la famille se sent moins isolée, c'est un progrès énorme qui désenclave des quartiers entiers. »

Gwenaëlle, vit à Audenge et travaille à Andernos-les-Bains :
« **C'est le bus du Nord Bassin !** »



« Pour mon ado de 12 ans qui utilise le bus pour aller en classe et à ses cours de hip hop plusieurs fois par semaine, la solution Pass Jeune est hyper avantageuse. Je sais bien que le réseau n'est pas encore développé à 100%, mais j'attends avec impatience la desserte de la ZA d'Andernos où je travaille. Au quotidien, j'adore la sensation de me laisser conduire et l'ambiance qui règne dans le bus : les gens disent « au revoir tout le monde » quand ils descendent ! J'ai vécu à Bordeaux où les transports en commun sont terriblement anonymes, mais ici avec Alégo, on se sent vraiment dans le bus du Nord Bassin. »

Push & go !

Pour être informé en temps réel sur l'actualité du réseau, abonnez-vous aux alertes du site www.alego-mobilite.fr ou rendez-vous sur www.facebook.com/AlegoMobilite

Vos tickets de transport dématérialisés sont disponibles sur l'appli Modalis :





Alégo, 3 mois après son lancement c'est déjà :

+de 600
voyageurs/jour
dans les bus

+1700 élèves
transportés au quotidien



Le réseau se développe et s'adapte à vos besoins !

Depuis décembre :

- **DESSERTE DE LA PRESQU'ÎLE VIA LA LIGNE 3**
« Lège Aire de covoiturage – La pointe du Cap Ferret » fait 3 allers-retours par jour, y compris les samedis et dimanches, en complément de la ligne de car régionale 412 (ancienne 601). Connexion désormais possible avec les deux gares (Biganos et Marcheprime).
- **EXTENSION DE LA LIGNE 10** qui relie les communes du Nord (Lège, Arès et Andernos) à la gare de Marcheprime avec un temps de parcours compétitif de 35 min et des horaires affinés pour une meilleure correspondance avec ceux des trains en gare.
- **LA LIGNE 1 LÈGE-CAP FERRET – BIGANOS**, elle aussi voit son parcours se fluidifier et ses horaires changer pour une meilleure correspondance avec ceux du TGV en gare de Biganos.
- **LES HORAIRES DE LA LIGNE 2 BIGANOS – MIOS** évoluent en fonction de certaines dessertes.
- **LA LIGNE 8 MIOS-MARCHEPRIME** fait évoluer ses horaires pour mieux répondre aux besoins des différents usagers (scolaires et salariés notamment).

Lancement de 3 nouvelles lignes courant février 2025

- **LIGNE 4 : PEI Arès Portes du Bassin - Arès polyclinique**
- **LIGNE 5 : PEI Andernos Querquillas - Andernos Le Broustic**
- **LIGNE 9 : Lanton les Bruyères - PEI Audenge Cardolle - Gare de Marcheprime**



D'INFOS : TOUT SAVOIR SUR ALÉGO
plan interactifs, horaires, tarifs sur
www.alego-mobilite.fr



PAROLE D'ÉLU

Xavier Daney

Vice-président en
charge de la mobilité
durable et des
transports
Maire d'Arès

**Le réseau Alégo fait
de l'intercommunalité
une réalité vivante**



« Le réseau Alégo fonctionne depuis le 2 septembre et connaît un succès grandissant. Déjà, il transporte plus de 600 personnes par jour : un beau résultat pour un service si récent, qui plus est sur un territoire où les usagers, faute d'offre, n'ont pas eu l'habitude de prendre les transports en commun. Les élus ont également choisi un prestataire de service, Transdev Nord Bassin, qui met les moyens nécessaires pour développer ce réseau.

Les séances de formation des chauffeurs ont lieu tous les mois, de nouvelles lignes ont été créées, d'autres le seront bientôt, et les retours des usagers sont pris en compte au fur et à mesure de leur expression. Nos canaux d'écoute sont grands ouverts ! À terme, les bus seront redimensionnés pour accueillir encore plus de voyageurs et 100% de la flotte roulera sans énergie fossile. Mais notre plus grande satisfaction, c'est qu'Alégo fasse le lien entre toutes les communes : grâce au transport, l'intercommunalité est une réalité vivante ! »

LES CABANES À BIODÉCHETS BIENTÔT DANS VOTRE QUARTIER

À partir de février, pour répondre à son objectif de réduction des ordures ménagères et arrêter de jeter des déchets qui constituent une énergie verte, la COBAN implante sur le territoire des abri-bacs collectifs – les cabanes à biodéchets - en points d'apport volontaire. Ainsi, les habitants des résidences et les personnes ne disposant pas de jardin pourront eux aussi valoriser leurs biodéchets en énergie 100% locale, via le méthaniseur de Mios.



Depuis le 1^{er} janvier 2024, les collectivités locales sont dans l'obligation de proposer à leurs habitants des solutions de tri des biodéchets, plus communément appelés « déchets alimentaires ». La COBAN a déjà distribué gratuitement plus de 3500 composteurs et bio-seaux pour les maisons avec jardin. Cette 1^{ère} campagne a connu un tel succès qu'il a fallu réapprovisionner les stocks ! Une nouvelle distribution est prévue dans les semaines à venir (cf encadré ci-dessous). Une autre solution pour les personnes en résidence ou ne disposant pas de jardin va être progressivement déployée, en fonction des spécificités de chaque ville, via l'installation d'abris-bacs.

Ainsi, à partir de février 2025, les résidents seront progressivement conviés par courrier à venir récupérer leur carte magnétique, un fascicule informatif et un bio-seau. L'idée ? Utiliser ces cabanes à biodéchets en toute simplicité !

Chacune de ces cabanes est composée d'une caisse métallique d'1m de haut sur 80 cm de large et de profondeur, hermétiquement fermée par une trappe dont l'ouverture est contrôlée par une carte magnétique individuelle. Une solution hygiénique, qui évite à la fois les nuisances olfactives, l'entrée potentielle de rongeurs mais aussi le dépôt de déchets autres que les biodéchets.

Pour garantir propreté et salubrité, les bacs seront collectés et nettoyés 1 à 2 fois par semaine en fonction de la saison.



Abri-bac installé
en février 2025

Osez révéler votre instinct nature

ON VOUS OFFRE
un **COMPOSTEUR**
et un **BIO-SEAU**



**Pour les foyers
ou particuliers disposant
d'un jardin :**

Pensez au compostage !

La prochaine campagne de distribution se déroulera à partir de février. Pour bénéficier gratuitement de votre composteur et de votre bio-seau, au préalable inscrivez-vous en ligne sur le site de la COBAN afin de vérifier votre éligibilité. Ensuite, et toujours en ligne, réservez le jour et le créneau horaire pour venir les retirer.

Pour plus d'infos :
coban-atlantique.fr



Méthaniseur de Mios



Une énergie bien d'ici

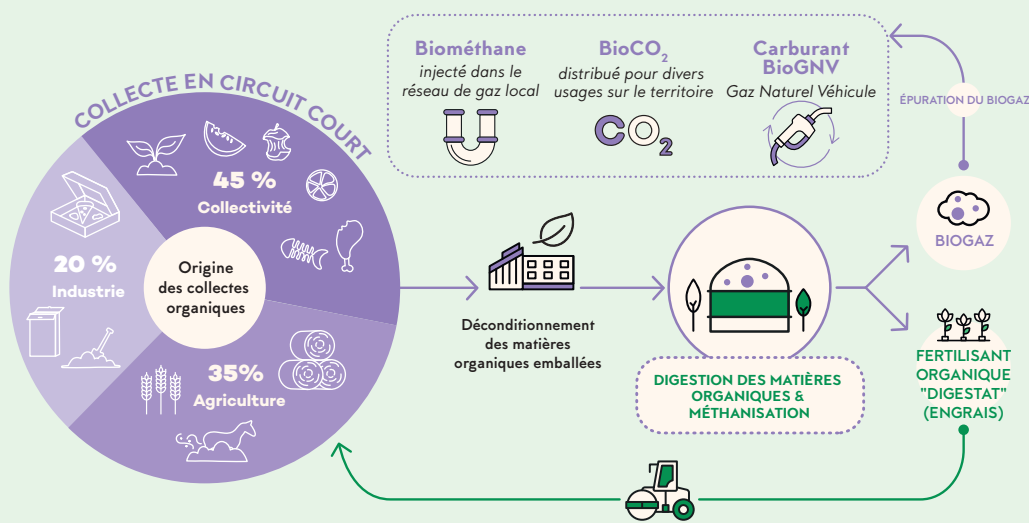
Ensuite, les biodéchets seront directement valorisés grâce au méthaniseur de Mios dont la mise en route progressive a débuté. Après une première phase expérimentale, cette unité produira du biogaz (une énergie verte) et du fertilisant naturel pour les sols. Avec cette double solution des abri-bacs et du méthaniseur, la COBAN fait un grand pas vers l'indépendance énergétique du territoire... grâce aux déchets que vous n'aurez pas jetés à la poubelle !

Le saviez-vous ?



Un biodéchet est composé de 75% à 90% d'eau. Le déposer dans la poubelle des OM destinés à l'incinération est donc une aberration.

Comprendre le processus de l'unité de méthanisation Équibio Pays de Buch



Le méthaniseur de Mios :

c'est jusqu'à **19 000 tonnes/an** de matières organiques valorisées, afin de produire l'équivalent en énergie de la consommation en gaz de **2 800 foyers** ou en biocarburant d'environ **95 bus urbains** ainsi qu'en fertilisants naturels pour enrichir les sols d'une dizaine d'agriculteurs locaux.

L'unité de méthanisation Equibio Pays de Buch est exploitée par le groupe CVE.
Pour plus d'infos : cve-equibio.fr



PAROLE D'ÉLU

Philippe de Gonneville

Vice-président en charge de l'environnement et du développement durable
Maire de Lège-Cap Ferret

Les professionnels pourront aussi recycler leurs biodéchets



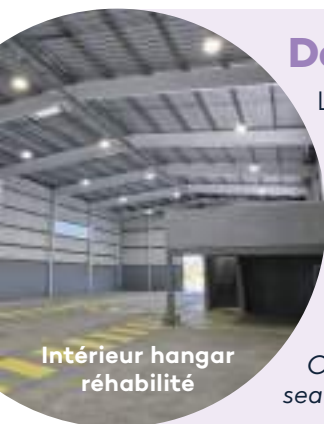
« L'implantation d'abri-bacs n'est pas qu'une réponse à une obligation réglementaire, c'est d'abord une action en faveur de l'environnement et des habitants dans les résidences qui, faute de jardin, ne peuvent faire du compost. Les élus ont également souhaité que ce nouveau système de collecte des biodéchets soit proposé aux professionnels, dans les établissements recevant du public comme les restaurants, les campings, les EHPAD... Pour eux, à partir de mai 2025 sera mise en place une nouvelle tarification de la redevance spéciale, plus adaptée et incitative. De plus, ils auront la possibilité d'avoir des bacs de collecte supplémentaires pour recycler leurs biodéchets... qui eux aussi seront valorisés via le méthaniseur de Mios. Ainsi, particuliers et professionnels participeront de concert à la production d'énergie verte sur le territoire. »

LE NOUVEAU CENTRE TECHNIQUE LOCAUX RÉNOVÉS, SERVICE OPTIMISÉ

Livré fin 2024, le nouveau centre technique de la COBAN est désormais fonctionnel. Véritable base arrière de la collecte des déchets, le site d'Audenge abrite les moyens humains et matériels indispensables à son bon déroulement. Le COBAN Mag vous en dévoile les coulisses.

Où vont nos poubelles quand elles sont cassées ou abîmées ? Vous ne le savez peut-être pas, mais le service collecte et traitement des déchets de la COBAN dispose aujourd'hui d'un véritable site qui gère à la fois l'entretien et la maintenance des bacs et containers, mais aussi la logistique des déchèteries.

Anciennement effectuées à Marcheprime, dans un local loué et trop exigu, ces tâches sont aujourd'hui remplies dans un bâtiment rénové après 8 mois de travaux. Ce hangar réhabilité est situé juste à côté de la centrale solaire et de la déchèterie d'Audenge.



Intérieur hangar réhabilité

Des bacs et des hommes

Les 6 agents permanents attachés au centre technique bénéficient désormais de locaux agrandis (près de 3 fois la surface de l'ancien site) et modernes pour effectuer leurs missions quotidiennes. « Ici, nous disposons d'un atelier de maintenance pour les bacs de collecte et y stockons les containers mis à disposition pour les événements organisés sur le territoire. On conserve les composteurs et les bio-seaux... », détaille le responsable de site,

qui ajoute : « Nous approvisionnons aussi les déchèteries en consommables et récupérons une partie de leurs flux, les piles, les ampoules... ». Chaque jour, 4 agents sont sur le terrain pour répondre aux demandes des particuliers, des professionnels, et livrer les containers prêtés temporairement aux associations et communes pour leurs manifestations (ainsi que 2 personnes pour assurer la logistique des déchèteries). À partir de février, 3 personnes supplémentaires rejoindront les rangs de cette équipe mobile pour déployer bacs et abri-bacs destinés à la collecte des biodéchets (voir notre article en p.16-17).

Un site plus fonctionnel

Avec les mètres carrés supplémentaires acquis, l'équipe a gagné en confort (bureaux, espace vestiaires et sanitaire) et regroupé certaines missions auparavant dispersées sur le territoire : « Le site d'Audenge est central, nous pouvons intervenir plus vite. Désormais, nous disposons d'une aire de lavage des bacs sur place. Ce qui permet de limiter aussi les allers-retours. Nous centralisons enfin les pièces récupérées sur les bacs cassés qui peuvent être réutilisées dans notre atelier, sur les bacs en maintenance. » Une organisation plus rationnelle, plus souple... pour une collecte plus raisonnée !



PAROLE D'ÉLU

Jean-Yves Rosazza

Vice-président en charge des travaux, des équipements et des grands projets
Maire d'Andernos-les-Bains

Un équipement qui correspond aux défis à relever

« Le nouveau centre était indispensable à double titre : pour mieux répondre aux besoins de la collecte des déchets sur le territoire et pour améliorer les conditions de travail de nos agents. Ce nouvel équipement, financé intégralement par la COBAN, va dans le sens de la modernisation et de l'amélioration de nos services de proximité. C'est un plus évident sur un territoire en plein essor. »



Le nouveau centre technique en chiffres

- Un bâtiment de 930 m² sur l'ancien site du Centre d'Enfouissement Technique (CET)
- Des travaux s'élevant à 1 253 138 € HT
- 6 agents : 10 agents à partir de février 2025
- 3 véhicules utilitaires
- +5 000 interventions/an auprès des particuliers et professionnels
- +250 interventions/an pour les manifestations (avec un pic d'activité en été)
- 5 800 bacs distribués* (nouveaux habitants ou remplacement des bacs hors d'usage)
- 304 m² de panneaux photovoltaïques installés sur la toiture : estimation de production de 71392 Kwh/an

*Dont 2500 via les déchèteries.

**409 000 M³ D'EAU
ÉCONOMISÉS
DEPUIS 2020**

Les travaux engagés par la COBAN permettent de limiter les fuites sur le réseau. En 5 ans, c'est l'équivalent de la consommation annuelle de 3 400 foyers qui a été économisé.

Depuis 2020, les communautés d'agglomération doivent assurer la gestion de l'eau potable. La COBAN s'est saisie de ce dossier avec la ferme intention de préserver cette ressource précieuse. Pour éviter qu'elle ne s'échappe dans le milieu naturel avant d'atteindre le consommateur, de nombreuses mesures ont été prises. À commencer par le renouvellement du réseau. Sur les 971 km de canalisations alimentant le territoire, 19 ont été entièrement renouvelées. Parallèlement, les ouvrages de stockage font l'objet de travaux d'entretien. En 2023, le réservoir d'Arès a été réhabilité. La remise à neuf des châteaux d'eau de Biganos et de Lège-Cap Ferret s'est achevée en 2024.



Château d'eau de Lège-Cap Ferret remis à neuf



PAROLE D'ÉLU

Bruno Lafon

Président en charge
de l'eau potable
Maire de Biganos

La sécurisation de la ressource est notre priorité

« Le travail de l'Agglomération permet de sécuriser la ressource. À noter que depuis décembre 2022, la COBAN dispose d'un arrêté global d'autorisation de prélèvement à l'échelle des huit communes et nous ne le consommons pas intégralement. Même si, sur notre zone littorale, la ressource n'est pas déficitaire, nous œuvrons pour limiter les pompages. C'est pour cela que nous investissons massivement dans le renouvellement du réseau et la réduction de la consommation. Ce travail d'envergure porte ses fruits. Alors même que le nombre de nos abonnés au réseau d'eau potable augmente, la consommation d'eau sur le territoire diminue. »

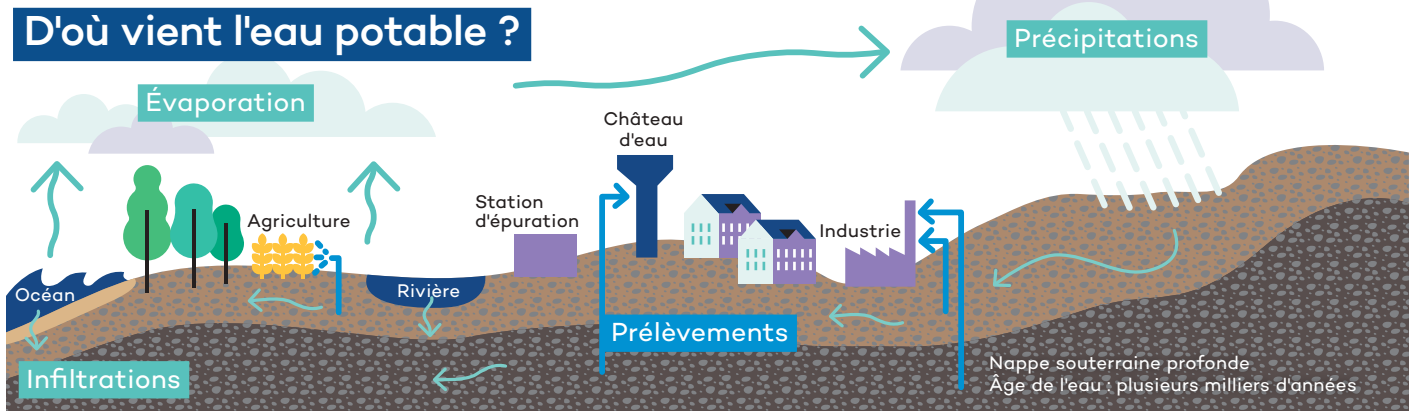
Repérer la moindre anomalie

Malgré la modernisation des équipements, des fuites sont toujours possibles. La COBAN a donc pris des dispositions pour les détecter le plus rapidement possible. Les débits sont mesurés à l'instant T pour repérer immédiatement la moindre anomalie, tandis que le réseau a été subdivisé en 46 secteurs. Les recherches de fuites sont donc facilitées et les interventions plus rapides. La télérelève a également été déployée sur l'ensemble du réseau. Chaque abonné peut ainsi suivre sa consommation instantanée et alerter le Service de l'eau en cas de problème.

Plan d'investissement

Les premiers résultats de ces opérations sont très positifs. Depuis 2020, 409 000 m³ d'eau potable ont été économisés. C'est l'équivalent de la consommation moyenne de 3 400 foyers de quatre personnes, pendant un an. Et la COBAN ne compte pas s'arrêter là ! Le rythme des travaux va encore s'accroître. Actuellement, 0,6 % des canalisations sont renouvelées chaque année. L'objectif est d'arriver à 1 %, soit 10 km de canalisation par an. Un diagnostic va également être lancé sur 11 réservoirs afin d'établir un plan prévisionnel d'investissement sur ces ouvrages.

D'où vient l'eau potable ?



DES LOGEMENTS DIVERSIFIÉS ET ACCESSIBLES, C'EST POSSIBLE !



14 actions sont intégrées au PLH de la COBAN Zoom sur quelques projets

- Créer un guichet unique virtuel pour l'information sur le logement
- Développer une stratégie foncière pour le développement de logements abordables
- Promouvoir l'expérimentation d'offres innovantes pour de l'habitat abordable
- Promouvoir les nouveaux modes d'habiter (résidence intergénérationnelle, habitat participatif...)
- Encadrer la division parcellaire
- Poursuivre le soutien à la rénovation énergétique des logements
- Inciter à la création d'hébergements d'urgence

Après 24 mois de concertation, la COBAN vient d'élaborer son 1^{er} PLH, Plan Local de l'Habitat, pour la période 2025/2030. L'orientation principale : des logements diversifiés et accessibles !

Dans l'hypothèse qui a été retenue d'un ralentissement démographique à l'horizon 2030, le besoin en nouveaux logements sur le Nord Bassin est estimé à 765 par an. Mais pas n'importe quels logements ! Face à l'envolée des prix du foncier, les élus se sont accordés sur l'importance de créer des logements abordables et adaptés aux besoins des habitants : les jeunes, les familles et les personnes âgées qui veulent vivre ici.

Objectif 35 % de logements sociaux

En cohérence avec le Scot, le scénario de développement validé par le PLH de la COBAN intègre un ralentissement de la croissance démographique d'ici à 2030. Dans le respect du taux de croissance annuel retenu, aucune des 8 communes ne devrait dépasser les 15 000 habitants à cet horizon. Passé ce seuil, la loi SRU s'appliquerait et demanderait au moins 25% de logements sociaux sur tout le territoire...

Néanmoins, pour répondre à une forte demande de logements accessibles et dans la lignée des efforts faits les années passées, le PLH du Nord Bassin, qui se veut anticipatif, exige désormais que 35% de tous les logements produits sur les communes soient des logements sociaux.

Pour en finir avec les préjugés !

Des bars d'immeubles, des logements vétustes, des habitants asociaux... Les idées reçues sur le logement social sont tenaces, mais bien éloignées de la réalité ! Sur le territoire de la COBAN, le parc social est récent et de bonne qualité architecturale et/ou environnementale. La moitié des logements sociaux sont des

maisons individuelles et près de 80% des demandeurs - enfant du pays qui cherche un 1^{er} logement, famille qui s'agrandit ou parents qui se séparent, personne âgée seule - vivent déjà sur le territoire.

Le parc social aujourd'hui



2 408

logements locatifs
sociaux sur la COBAN
au 1^{er} janvier 2021

(de 23,7% à Audenge
à 5,6% à Arès)

Des logements sociaux récents :

50 % du parc construit
entre 2010 - 2020



51 %

de logements
individuels (maisons)



49 %

de logements collectifs
(semi-collectifs
et appartements)

Part du parc social
sur le total des logements

2020
7,1 %

2030
9,3 %

2040
12,9 %

2 311
demandeurs en 2023



52 %
de personnes
seules



27 %
de familles
monoparentales



21 %
de familles

45,9 ans
âge moyen

72%
habitent déjà le territoire

11% vivent en périphérie
du territoire de la COBAN
9% sont girondins et 8% hors département

• Le besoin le plus urgent :

T1 et T2 (50% de la demande)

• **171** attributions (1 logement pour 13 demandes)

• **22 mois** d'attente pour accéder au parc social



PAROLE D'ÉLU

Cédric Pain

Vice-président
en charge de la stratégie
et de la planification territoriale
Maire de Mios

**Une multiplicité de réponses
pour améliorer l'habitat** ”

« Sur un territoire très attractif, tous les élus sont bien conscients de la difficulté à se loger quand on est seul, quand on a des revenus modestes ou après un accident de la vie. Et même si notre territoire n'est pas soumis à une obligation de produire des logements sociaux, nous avons souhaité inscrire clairement au PLH notre volonté de permettre à chacun de se loger. Il est important de souligner que ce PLH est innovant avec par exemple un 1^{er} test de logements saisonniers modulaires ou via de nouveaux dispositifs d'accès à la propriété. C'est dans la multiplicité des réponses que nous pourrons contribuer à améliorer les conditions d'habitat sur notre territoire. »



L'aire d'hébergement des
saisonniers du Cap Ferret
soutenu financièrement
par la COBAN

Logements saisonniers
éphémères installés
à Arès à l'été 2024

La COBAN expérimente le logement pour les saisonniers

En cohérence avec son PLH et pour répondre aux difficultés de recrutement estival des entreprises locales, la COBAN a expérimenté cet été des logements saisonniers éphémères. Installés sous les pins au Domaine des Lugées (Arès), une douzaine de logements modulaires a permis d'accueillir 24 personnes entre le 1^{er} juillet et le 31 août. Blocs sanitaires, WC, espace cuisine et salle à manger partagée, kits de linge ou laverie, tout avait été pensé pour le confort des saisonniers. Au Cap Ferret, la COBAN a également soutenu financièrement (50 000 €) la création d'une aire d'hébergement des saisonniers, à l'ancien camping des sables d'or, au sud de la commune, là où la pression foncière est la plus forte.

CES PROJETS QUI NOUS RASSEMBLENT

Accompagnement des plus fragiles, lutte contre les inégalités, insertion... La santé et la solidarité font partie des sujets dont s'est saisi la COBAN depuis plusieurs années. Elle soutient de nombreux partenaires qui agissent sur le terrain ou développent des projets qui nous rassemblent.

Solidarité Femmes Bassin lutte contre les violences faites aux femmes

Soutenir, protéger et reconstruire les femmes victimes de violences conjugales ou intrafamiliales, c'est la mission de Solidarité Femmes Bassin depuis 2012. En 2023, l'association basée à Biganos a pris en charge 148 femmes et 151 enfants, soit 10 % de plus qu'en 2022. « Avec l'augmentation de la population, on s'attend à ce que ces chiffres progressent dans les années à venir », déplore la présidente, Henriette Jocardes. 3 salariées et 11 bénévoles œuvrent au quotidien pour endiguer un fléau qui n'épargne aucune classe sociale, aucun âge ni aucune zone géographique. Les victimes reçoivent un accompagnement juridique, administratif et psychologique. L'association dispose également de 6 logements d'urgence répartis sur le Nord et le Sud Bassin ainsi que dans le Val de l'Eyre, afin d'offrir une sécurité immédiate à celles qui ont besoin de s'extraire du domicile familial.



+ D'INFOS SUR L'ASSOCIATION :
www.solidaritefemmesbassin.fr - 06 89 61 49 10



Prévention et sensibilisation

Si l'accompagnement est au cœur de son action, Solidarité Femmes Bassin développe aussi la prévention. Des interventions en milieu scolaire ont démarré en 2023. En abordant les thèmes du sexisme et du harcèlement, l'association entend sensibiliser les plus jeunes. Pour l'accompagner dans ses actions, elle peut compter sur la COBAN, - « elle nous soutient depuis plus de 10 ans ! » -, mais se tourne aussi vers les mécènes. Les dons des partenaires privés, déductibles des impôts, sont aussi les bienvenus : ils permettent de développer de nouveaux dispositifs, comme le suivi psychologique des enfants victimes.

Des formations aux métiers du soin

Afin de répondre localement aux besoins croissants en personnels de santé, un Pôle de formation aux métiers du soin va ouvrir au Centre Hospitalier d'Arcachon. Il permettra de former des aides soignant(e)s, des infirmier(e)s, des auxiliaires de vie et des auxiliaires de puériculture. Dans le cadre du Contrat Local de Santé, la COBAN a accordé une aide exceptionnelle de 40 000 € à la construction de ce pôle qui devrait ouvrir début 2025.



PAROLE D'ÉLU

Marie Larrue

Vice-présidente en charge des énergies renouvelables, de la santé et des services mutualisés
Maire de Lanton

Améliorer l'accès à la santé pour tous



« Le vieillissement de la population est une problématique nationale à laquelle est particulièrement confronté le Bassin d'Arcachon. La possibilité de former et de recruter demain, les professionnels de ce secteur, parmi les habitants de notre territoire représente un enjeu important. C'est pourquoi la COBAN a répondu présente pour participer au financement du Pôle de formation aux métiers du soin du Centre Hospitalier d'Arcachon. Ce projet s'inscrit dans la stratégie territoriale du Contrat Local de Santé 2022-2027, qui vise à réduire les inégalités d'accès aux soins et à améliorer la coordination et la cohérence des parcours de santé. »

LA VÉLODYSSÉE AU CRÉPUSCULE



La COBAN a déployé un marquage au sol photoluminescent sur les 35 km de la Vélodyssée. À la nuit tombée, la route s'illumine pour guider les cyclistes en toute sécurité.*

Se déplacer de nuit avec l'aisance d'une chouette ou l'agilité d'un chat, c'est maintenant possible. Tout du moins sur les 35 km de Vélodyssée qui traversent le Nord Bassin ! L'intercommunalité a déployé un marquage au sol photoluminescent sur cette véloroute, ainsi que sur la piste cyclable départementale reliant Biganos à Mios. Une opération de grande envergure : la première en France sur plus de 10 km !

À la nuit tombée, la signalisation s'illumine comme par magie et permet aux usagers de voir le cheminement de la piste.

Cette prouesse technologique a été rendue possible par l'entreprise OliKrom, installée à Pessac, qui a mis au point une peinture innovante. Baptisée LuminoKrom®, elle exploite l'énergie renouvelable des rayons du soleil et le phénomène naturel de luminescence observé chez certains poissons, algues et méduses. Durant la journée, elle capte et stocke la lumière naturelle. Puis, le soir venu, elle la restitue durant 10 heures, sous forme de luminosité diffuse.

Une idée lumineuse pour sécuriser les déplacements...

L'investissement d'un montant de 220 000 € permet de sécuriser les déplacements des usagers. La peinture luminescente constitue un guide lumineux qui renforce la visibilité des virages et des obstacles. À l'approche des intersections, les cyclistes sont plus vigilants et ralentissent pour s'assurer de l'absence de véhicules en approche. Quant aux endroits très boisés et rapidement sombres, ils sont désormais baignés d'une douce luminosité et ne provoquent plus de sentiment d'oppression chez les personnes mal à l'aise dans l'obscurité.

Tout le monde en bénéficie : les enfants qui vont à l'école en vélo les matins d'hiver, les actifs qui rentrent du travail après une longue journée, les sportifs dont les entraînements ne sont plus limités par la tombée de la nuit... et les noctambules qui rentrent de soirée.



... et préserver l'environnement

En favorisant les mobilités douces, cette innovation est vertueuse pour l'environnement. Quelle que soit l'heure, les cyclistes et les piétons sont encouragés à utiliser les aménagements doux plutôt qu'emprunter leur voiture.

De plus, le revêtement contribue à réduire la consommation d'énergie fossile, en rendant l'éclairage public inutile. Ce qui constitue un autre avantage pour la faune sauvage. En émettant 10 000 fois moins de lumière que des candélabres, cette solution réduit la pollution lumineuse de nos villes et respecte la biodiversité.

Mobilité active

Au-delà du LuminoKrom®, la COBAN aménage régulièrement de nouvelles pistes cyclables pour élargir le réseau. La prochaine réalisation sera **la piste reliant Biganos à Marcheprime sur 6 km** (cf p. 5). Au total, sur le territoire du Nord Bassin, 282 km** sont dédiés aux mobilités douces.

*Ce dispositif ne dispense pas de rouler avec les éclairages et signalisations obligatoires à vélo, notamment de nuit.

**Source : Géovélo 2024 / périmètre Nord Bassin.

Alego

La mobilité du
Nord Bassin



VOTRE
**NOUVEAU
RÉSEAU**
DE TRANSPORT EN COMMUN

alego-mobilite.fr

