

MAGAZINE DE LA COMMUNAUTÉ D'AGGLOMÉRATION  
DU BASSIN D'ARCACHON NORD

# COBAN MAG



N°05

## GRAND ANGLE :

*Le développement économique*

ANDERNOS-LES-BAINS • ARÈS • AUDENGE • BIGANOS •  
LANTON • LÈGE-CAP FERRET • MARCHEPRIME • MIOS

# ENTRETIEN AVEC NATHALIE LE YONDRE, MAIRE D'AUDENGE, 1<sup>ÈRE</sup> VICE PRÉSIDENTE DE LA COBAN ET PRÉSIDENTE DU BUREAU DES MAIRES DE LA COBAN



"La participation active de tous les élus communautaires permettra de travailler avec efficacité à la construction de l'avenir du territoire."



01

## La crise sanitaire a connu une troisième vague, comment la COBAN l'a-t-elle affrontée ?

Les élus communautaires et moi-même sommes évidemment interpellés par la crise sanitaire sans précédent que nous traversons. En tant qu'élus, il est de notre devoir de protéger nos habitants et de préserver notre tissu économique.

Grâce à la réactivité et l'implication des maires du Nord Bassin deux centres de vaccination, un sur Arès et un sur Biganos, ont été mis en place et fonctionnent avec des moyens logistiques mutualisés. Certains de nos usagers ont d'ailleurs sollicité notre service de TAD (Transport A la Demande) pour s'y rendre. Notre service développement économique a aussi été fortement mobilisé, permettant à 320 entreprises de bénéficier des 1000 euros d'aide directe accordée par la Coban aux toutes petites entreprises, notamment les commerçants, les cafetiers et les restaurateurs fermés.

02

## Quelle nouvelle organisation avez-vous proposée pour la COBAN ?

En début de mandat, nous nous sommes retrouvés confrontés à une situation insupportable où des différends rendaient le dialogue impossible et perturbaient le mode habituel de fonctionnement, installé depuis la mise en place de notre intercommunalité. Pour sortir de cette crise, nous avons proposé une nouvelle gouvernance, plus collégiale et plus transparente.

Le Bureau communautaire devient donc l'organe exécutif de l'agglomération du Nord Bassin. Toutes les communes et tous les

maires en sont membres, j'en assume la présidence.

Ce Bureau se réunit plusieurs fois par mois. Il assure la gestion et la mise en œuvre de tous nos projets. La participation active de tous les élus communautaires permettra de travailler avec efficacité à la construction de l'avenir du territoire. Cette nouvelle organisation vise un seul et unique but : continuer à œuvrer pour faire de l'intercommunalité un outil au service des communes et au plus proche des habitants.



03

## Quels sont les dossiers sur la table de travail ?

Il est primordial de revoir le projet de territoire. Ce document constituera le fil rouge de notre action et déterminera le programme des investissements à réaliser. L'un des grands enjeux est d'imaginer notre futur plan de mobilité. Il faudra développer le transport en commun, fluidifier les déplacements de tous les publics sur les 8 communes, mais aussi vers Bordeaux et le Sud Bassin. Nous allons étudier toutes les solutions sans rien nous interdire.

Autre dossier d'importance sur la table : le développement économique. Le schéma que nous avons élaboré en 2019 doit évidemment être revu à l'aune de la crise économique. Nombre d'entreprises sont impactées et certains modes de consommation ont été bouleversés. Les entreprises doivent être aidées de manière proactive, les commerces soutenus et les artisans valorisés pour la qualité de leur travail.

Plus que jamais, l'agglomération doit travailler au développement de ses zones d'activités mais aussi au soutien à l'emploi sur l'ensemble du territoire.

05

## La maquette du magazine a changé. Pourquoi renouveler cet outil ?

La nouvelle version du magazine témoigne de l'importance que nous accordons à l'information. Nous voulons faire part de nos actions dans la plus grande transparence. L'intercommunalité est un échelon parfois complexe à appréhender par nos habitants. Il est important aujourd'hui de donner à notre communauté d'agglomération plus de visibilité, de mettre en lumière le travail des agents de la COBAN, pour que les administrés prennent en compte que les actions que nous menons servent leur quotidien et ont un impact direct sur le mieux vivre ensemble.

Nous continuerons de communiquer à travers ce magazine mais aussi via des supports spécifiques, des outils de communication numériques plus modernes et plus adaptés aux nouveaux usages. La COBAN dispose de nombreux atouts, c'est important de les faire connaître et de rendre nos services accessibles !

04

## Dans quel contexte avez-vous préparé le budget ?

Le contexte est forcément contraint, mais les finances de notre intercommunalité sont saines et nous permettent d'envisager l'avenir avec sérénité. Cependant, nous ne bénéficions pas d'un budget comparable à celui de communautés d'agglomération plus importantes. Cette nouvelle mandature devra être envisagée avec prudence, mais cela ne nous empêchera pas pour autant de travailler avec optimisme et d'être innovant, j'en suis persuadée.

## Le Bureau des Maires et leurs délégations



**Président  
Bruno LAFON :**  
Maire de Biganos  
Eau potable



**Présidente du Bureau des Maires  
Nathalie LE YONDRE :**  
Maire d'Audenge  
Finances publiques / Ressources  
Humaines / Politique  
Contractuelle / Conseil de  
Développement



**2<sup>ème</sup> vice-Présidente  
Marie LARRUE :**  
Maire de Lanton  
Énergies renouvelables / Santé  
/ Services mutualisés (Lieu  
d'Accueil Enfants Parents [LAEP],  
Autorisations du Droit des Sols  
[ADS], Archives...)



**3<sup>ème</sup> vice-Président  
Cédric PAIN :**  
Maire de Mios  
Stratégie et planification  
territoriale (Habitat, Gens du  
Voyage, Projet de Territoire  
de la Coban, Pacte de  
Gouvernance...)



**4<sup>ème</sup> vice-Président  
Jean Yves ROSAZZA :**  
Maire d'Andernos-Les-Bains  
Communication / Travaux  
et Équipements (Bâtiments,  
Grands projets)



**5<sup>ème</sup> vice-Président  
Philippe DE GONNEVILLE :**  
Maire de Lège-Cap Ferret  
Développement durable  
(Environnement, Transition énergétique,  
Changement climatique).



**6<sup>ème</sup> vice-Président  
Xavier DANÉY :**  
Maire d'Arès  
Transports / Mobilité durable



**7<sup>ème</sup> vice-Président  
Manuel MARTINEZ :**  
Maire de Marcheprime  
Développement économique et  
touristique (EPIC OTI) / Emploi

## Les conseillers communautaires

### Andernos-Les-Bains



Catherine  
**BRISSET**



Thierry  
**ROSSIGNOL**



Aude  
**GALLANT**



Pascal  
**CHAUVET**



Karen  
**BRUDY**

### Arès



Anne  
**CHAIGNEAU**



Renaud  
**CHAMBOLLE**



Nelly  
**SAULNIER**

## Audenge



Henri  
DUBOURDIEU



Stéphanie  
CALATAYUD



Philippe  
POHL

## Biganos



Corinne  
CHAPPARD



Patrick  
BELLIARD



Sophie  
BANOS



Patrick  
BOURSIER



Annie  
CAZAUX

## Lanton



Alain  
DEVOS



Nathalie  
JOLY



Jean-Charles  
PERUCHO

## Marcheprime



Malys  
BATS



David  
RECAPET

## Lège-Cap-Ferret



Laëtitia  
GUIGNARD DE  
BRECHARD



Gabriel  
MARLY



Catherine  
GUILLERM



François  
MARTIN

## Mios



Dominique  
DUBARRY



Didier  
BAGNERES



Monique  
MARENZONI



Alain  
MANO



Freddy  
GATINOIS

# LE NORD BASSIN D'UNE COMMUNE À L'AUTRE



# A

comme  
**Arès**



**Plus sûrs, plus pratiques : les  
abris-vélos COBAN**

La COBAN a financé l'implantation de 2 abris-vélos sécurisés de 2 places chacun, à Arès, à l'arrêt de bus TransGironde 601 sur le boulevard de l'Aérium. Ces consignes individuelles permettent aux cyclistes de bénéficier de 4 places où attacher leur vélo à l'aide d'une chaîne. Ensuite, ils utilisent un cadenas ou leur antivol pour fermer la porte de l'abri. L'objectif de ces équipements ? Assurer à l'usager la sécurité du stationnement de son vélo et favoriser la pratique de la bicyclette et sa complémentarité avec les transports en commun. Ces aménagements s'inscrivent dans la continuité du Schéma des Mobilités et des Modes doux adopté en février 2018.

## REPÈRES

**Le territoire de la COBAN compte maintenant 6 abris vélos de 2 places chacun, répartis sur 3 sites stratégiques à Arès, mais aussi à l'aire de covoiturage de Querquillas à Andernos-les-Bains, et sur l'aire de covoiturage départementale A660 à Mios.**

**Le nombre de places de vélo abritées et sécurisées est de 12 places (4 places sur chacun des sites).**

comme  
**Andernos-  
Les-Bains**

**Routes neuves au Centre artisanal  
(C.A.A.S.I)**

La COBAN a adopté fin 2018 un programme pluriannuel d'investissement pour réhabiliter les voiries des 12 zones d'activités qui lui ont été récemment transférées. Ainsi en 2020 et 2021, au Centre Artisanal (C.A.A.S.I), les rues Gustave Eiffel et Bernard Palissy ont été rénovées. Les travaux perturbés par les confinements successifs se sont ainsi échelonnés sur plusieurs mois pour un montant de 600 000 €.

comme  
**Audenge**

**En avance sur la fibre**

Les travaux de la fibre avancent à bon train sur le territoire de la COBAN. Fin juin 2021, 19 161 prises étaient raccordées sur 48 889, soit 32 % du nombre total à brancher. Audenge fait partie des communes sur lesquelles le déploiement est le plus avancé : 50 % des prises prévues sont installées !

<https://www.girondehautmega.fr/>

# B

## comme Biganos

Après la rénovation de la rue de l'Agneau accédant à l'usine Smurfit durant l'été 2020 pour un montant de 325000 €, des travaux ont débuté ces dernières semaines pour rénover le réseau d'eau potable de l'Avenue des Boïens. Par ailleurs une 1ère tranche de travaux de voirie a été entreprise ces dernières semaines pour rénover la rue Gustave Eiffel.



# L

## comme Lège-Cap Ferret

### Service de bus renforcé sur les lignes 601 et 610

Depuis le 1<sup>er</sup> septembre 2020, pour optimiser la desserte du territoire, coordonner les bus avec le train et répondre aux nouveaux besoins des usagers, la COBAN fait monter le niveau de service sur les lignes de bus 601 (Lège Cap Ferret – Bordeaux) et 610 (Andernos-Les-Bains – Belin Beliet).

#### Ligne 601 :

- Les saisonniers des entreprises ostréicoles peuvent maintenant partir de Lège et aller jusqu'au sud de la Presqu'île en hiver : arrivée à la Pointe aux alentours de 8h30.
- Un service supplémentaire en été, le soir, du vendredi au dimanche pour permettre aux visiteurs de passer la soirée sur la Presqu'île (départ de la Pointe à 22h30 au lieu de 18h20).

#### Ligne 610 :

Des renforts depuis Belin-Beliet et Andernos-les-Bains le matin et le soir en direction de la gare de Biganos. L'idée est de multiplier les correspondances avec les trains en direction de Bordeaux et du Sud Bassin : 1 passage toutes les 20 mins aux heures de pointe !

#### REPÈRE

La COBAN investit 130 000 € par an dans ces services de renforts.

## comme Lanton

### Remplacement d'une canalisation d'eau

Depuis l'an dernier, la COBAN est compétente en matière de distribution d'eau potable. Elle a, sans attendre, engagé un programme d'investissement pour le renouvellement du réseau du territoire. À Lanton, une canalisation ancienne en fibrociment a été remplacée entre octobre et février 2020 par une section neuve de 200 mm de diamètre en fonte ductile, d'une longueur de 650 m, pour un montant d'environ 250 000 euros.

# M

## comme Marcheprime

### Un Giratoire à la Z.A. de Réganeau

Des travaux ont été lancés en mai dernier pour aménager un giratoire à l'intersection de la ZA de Réganeau et de la Route Départementale 1250. Ce nouveau rond-point desservira directement les nouveaux lots créés dans cette ZA. Il améliorera également la sécurité sur cette voie très empruntée où voisinent un centre auto, des entreprises, la déchèterie de la COBAN et une piste cyclable récemment aménagée par l'agglomération.

## comme Mios

### Opération " sécurité " dans les cars scolaires

Pour prévenir les incivilités dans les bus qui desservent le collège de Mios, la COBAN, en partenariat avec la gendarmerie, la police municipale, les élus et la principale du collège, a organisé une opération de sensibilisation à la sécurité le 25 mars dernier. Au-delà d'une intervention auprès des élèves concernés, il s'agissait de faire un rappel à destination de tous les jeunes : sur les règles à suivre lors du cheminement du domicile à l'arrêt, mais aussi en attendant le car, pendant le trajet et à la descente du bus.

# DÉVELOPPEMENT ÉCONOMIQUE


ENTRE TRADITION ET INNOVATION

*Sur un territoire  
particulièrement attractif,  
la COBAN est dotée de la  
compétence*

*« Développement économique »  
depuis le 1<sup>er</sup> janvier 2017. Pilote  
de la stratégie économique sur  
son territoire, elle soutient et  
accompagne les entreprises,  
les commerces ou encore les  
artisans dans toutes les étapes  
de leur croissance et, au-delà  
de ses frontières, promeut le  
« made in COBAN ».*







Les chiffres de la CCI témoignent de la vitalité du territoire de la COBAN dont les entreprises affichent un rythme de croissance de 23,8% ces 10 dernières années ! Des filières traditionnelles solidement ancrées, un tissu artisanal dynamique, la proximité

de la Métropole Bordelaise qui offre des débouchés, des commerces prisés et facteurs d'animation dans les centres bourgs, autant d'atouts qui ont aussi permis à l'économie locale de résister - voire de s'adapter - à une période particulière.

## Quelle est l'action économique de la **COBAN** ?

La COBAN dispose de plusieurs leviers pour développer et soutenir l'économie locale. L'intercommunalité propose d'abord du foncier adapté, équipé et accessible via la création et la gestion de ses zones d'activités. Pour répondre à une très forte demande, les élus travaillent aujourd'hui à agrandir et à ouvrir de nouvelles zones économiques. À court terme, près de 80 hectares pourraient ainsi être aménagés.

## Un schéma de développement économique pour les 10 ans à venir

Au-delà du foncier, sur la base d'une large étude menée en concertation avec tous les acteurs du territoire, la COBAN vient d'élaborer son schéma de développement économique jusqu'à l'horizon 2030. Il définit 3 priorités : améliorer le parcours résidentiel des entreprises et leur proposer un accompagnement sur-mesure, notamment en développant la culture de l'innovation. Il s'agit aussi de capitaliser sur la notoriété touristique pour promouvoir les professionnels du territoire, mettre en valeur leurs produits et savoir-faire et créer des emplois locaux.

# LES PROJETS DE DÉVELOPPEMENT ÉCONOMIQUE 2021 DE L'AGGLOMÉRATION

## De nouveaux terrains dans les zones d'activités

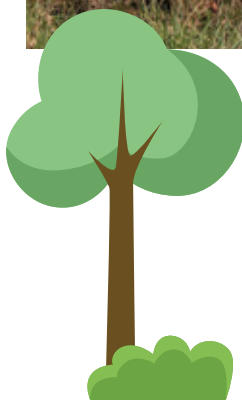
Plusieurs zones d'activités sont en cours de commercialisation :

- La ZA de Réganeau à Marcheprime : terrains pour des artisans vendus entre 50 et 72€HT/m<sup>2</sup>
- La ZA de Carrerot à Biganos : terrains à destination d'artisans et d'industries vendus 85€HT/m<sup>2</sup>
- La ZAC 2 Mios Entreprises pour les entreprises qui arrivent d'autres territoires



## Tiers-lieux : 3 nouveaux espaces de travail

La COBAN lance une étude pour réfléchir à la structuration de tiers-lieux sur le territoire, dont un pôle artisanal avec des espaces partagés sur Audenge, un espace de coworking couplé à d'autres initiatives (qui restent à définir) sur Arès et un troisième lieu tourné vers le culturel qui reste à identifier au fil de l'étude.



## Un pôle bois pour développer la filière

Ateliers partagés, centre de formation, incubateur d'entreprises... : plusieurs propositions ont déjà émergé dans le cadre d'une réflexion sur la création d'un pôle bois qui compléterait et dynamiserait l'une des filières-clé du territoire.

## À quand le très haut débit chez moi ?

La première vague de raccordement à la fibre a touché le Bassin : à mettre Andernos-Les-Bains où la première zone d'activités est raccordée, à Arès, Biganos, Lanton et Lège Cap-Ferret. La seconde phase commence et devrait concerner tout le territoire de la COBAN avant mi-2023.

Pour le savoir, consultez la carte d'éligibilité sur [www.girondehautmega.fr](http://www.girondehautmega.fr)

**Objectif : 100% très haut débit sur tout le territoire**



PAROLE D'ÉLU



L'accueil des entreprises est primordial pour le développement de la richesse et de l'emploi sur le territoire. Pour leur permettre de s'installer et de se développer, nous travaillons à l'aménagement de zones d'activités adaptées. Pour les accompagner, les soutenir et leur donner de la visibilité, nous développons des services numériques à l'échelle du Pays BARVAL (COBAS, COBAN et Val de l'Eyre) et affirmons notre partenariat avec le club d'entreprises du Nord Bassin, le CACBN via une convention d'objectifs permettant un accompagnement des entreprises sur le long terme.

**Manuel Martinez**, Maire de Marcheprime, Vice Président de la COBAN délégué au développement économique, au tourisme et à l'emploi.



## UN SOUTIEN FINANCIER DIRECT DE LA COBAN PENDANT LA CRISE SANITAIRE

Au total, à la fin mars, ce sont 320 entreprises du territoire qui ont chacune bénéficié des 1 000 euros d'aide directe accordés par la COBAN aux toutes petites entreprises de son territoire, notamment les commerçants fermés lors du 2<sup>nd</sup> confinement et les cafetiers/restaurateurs.



## RCommerce POUR VENDRE ET CONSOMMER EN CIRCUIT COURT

Depuis 1 an, le site [rcommerce.fr](https://rcommerce.fr) met en relation les professionnels du Bassin d'Arcachon et du Val de l'Eyre avec les familles qui souhaitent consommer des produits locaux. Aujourd'hui, il référence près de 140 entreprises sur le territoire de la COBAN qui soutient ce nouvel outil gratuit pour les utilisateurs et les professionnels, à hauteur de 10 000 € par an.

## Le bus de l'artisanat et des métiers reprend sa tournée

Interrompu par la crise sanitaire, le bus de la Chambre de Métiers de l'Artisanat qui vient à la rencontre des entrepreneurs ou porteurs de projet, reprend son tour de Gironde et sa permanence d'Andernos-les-Bains, le 4<sup>ème</sup> jeudi du mois de 9h à 13h sur le parking de la salle d'Arts Corporels, à l'entrée du CAASI d'Andernos-les-Bains.

# PORTRAIT ÉCONOMIQUE DES ENTREPRISES SUR LES 8 COMMUNES DU NORD BASSIN

## CHIFFRE CLÉS SUR L'AGGLOMÉRATION\*



\*Données issues du Schéma de Développement Économique (2018)

## 5 FILIÈRES DU PAYS BARVAL



Forêt, bois, papier :  
1 500 emplois /  
110 entreprises



Nautisme :  
500 emplois sur le  
bassin/110 entreprises



Tourisme :  
1 000 emplois/  
110 entreprises



Économie de la mer :  
1 600 emplois/  
400 entreprises

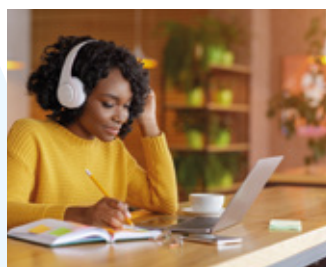


Construction :  
985 salariés/  
985 entreprises

## 3 DOMAINES ÉMERGENTS



Silver économie



Numérique



Recherche et développement

## UNE TERRE D'ENTREPRENEURS



Installés depuis 50 ans ou l'année dernière, dans des secteurs traditionnels ou complètement innovants, ils ont choisi le territoire du Nord Bassin et il leur réussit !

### Ander Nautic, le chantier naval de la zone artisanale (Andernos-les-Bains)

Pendant près de 50 ans, le chantier naval a été installé en plein centre-ville d'Andernos-Les-Bains : « Avec le développement de la commune et des espaces touristiques, notre activité devenait compliquée et les riverains commençaient à se plaindre », explique Laurent Rambla, le patron des chantiers. « Il y a 2 ans, nous avons déménagé sur la zone artisanale et industrielle. Nous y avons trouvé un terrain adapté, des locaux tout neufs, aux normes et sécurisés, mais aussi tout un pôle de compétences nautiques et, sur la route de la déchèterie, une

bonne visibilité. Ne manque plus que l'arrivée prochaine de la fibre pour que nos conditions de travail soient optimales. » Sur 5 000m<sup>2</sup> qui peuvent accueillir près de 200 bateaux, l'entreprise a pu déployer l'ensemble de ses activités : vente et location de bateaux neufs et d'occasion, vente d'équipements d'accastillage, entretien mécanique et hivernage... Et sur un marché local qui se porte bien, elle achète aujourd'hui une nouvelle parcelle pour y construire un hangar destiné à l'hivernage, au stockage et au rangement.

En savoir + : [www.cnbarcachon.com](http://www.cnbarcachon.com)

" Nous y avons trouvé un terrain adapté, des locaux tout neufs, aux normes et sécurisés "



### Atua Cores surfe sur le " Do it yourself " (Mios)



En reconversion professionnelle, Alexis et Natalia Bernard ont repris Atua Cores, une entreprise locale spécialisée dans la fabrication des pains de mousse pour surf, paddle, kite surf et autres engins de glisse, quelques jours avant le 1<sup>er</sup> confinement. 10 mois plus tard, le maire Cédric Pain les invitait pour ses vœux et saluait une 1<sup>ère</sup> année très prometteuse : « Le confinement a été un booster énorme », reconnaît Alexis Bernard. « Les gens avaient du temps, de l'argent, il faisait beau et faire soi-même sa planche est devenue tendance, pas uniquement

pour des raisons économiques. On a eu beaucoup de travail et 25% de chiffre d'affaires supplémentaire ! »

Installé sur le parc Mios Entreprises, « l'atelier est idéalement situé », souligne Alexis Bernard, à la croisée des plages pour les surfeurs du Bassin et proche de l'autoroute pour les livraisons dans toute la France et désormais à l'international. Un marché que Atua Cores entend bien développer grâce à son site de vente en ligne (98% du chiffre d'affaires) et au développement de gammes de produits écologiques.

En savoir + : [www.atuacores.com](http://www.atuacores.com)



" L'atelier est idéalement situé "



## KIPOPLUIE : recycler l'eau qui tombe du ciel (Mios)

Depuis janvier, Kipoplui est l'une des deux entreprises lauréates du Fonds d'accélération des investissements industriels en Nouvelle-Aquitaine ! Une distinction qui tient à une expertise environnementale encore très rare : la récupération, le traitement et la réutilisation des eaux de pluie.

Après 15 ans comme officier dans l'armée de l'air qui l'amène à Cazaux tout près du Bassin, Jacques-Albert Roussel laisse parler son âme d'entrepreneur et fonde Kipoplui en 2006 à Mios : « *Dans une double démarche d'innovation et de protection de l'environnement, nous sommes de ces nouvelles entreprises du génie écologique pionnières sur les métiers de demain. Avec 3 brevets européens et des solutions adaptées à chaque site, nous récupérons les eaux de pluie des toitures, nous les traitons et les réutilisons de façon connectée vers les toilettes, l'arrosage, la piscine ou le process industriel. Cette ressource gratuite permet de couvrir 60% des usages et, à titre d'engagement citoyen, de réduire la pression sur les ressources d'eau potable.* »

### Kipoplui recrute !

L'entreprise qui compte déjà 18 salariés dont une équipe R&D conséquente, affiche une croissance régulière depuis sa création : « *Techniciens, commerciaux, bureau d'étude, nous sommes en recrutement quasi-permanent. Nous cherchons des gens engagés, qui ont du savoir-être. Que personne n'hésite à postuler !* » D'autant plus que la loi va rendre très vite obligatoire la récupération des eaux de pluie pour tous les nouveaux bâtiments.

### Pourquoi Mios ?

« *Nous travaillons avec toute la France et c'est le cœur qui a choisi la région. À proximité immédiate de Bordeaux et en bordure d'un axe européen majeur, notre belle façade transparente qui reflète le passage des nuages bénéficie d'une immense visibilité. De l'autre côté, en pleine nature dans la zone industrielle où nous sommes installés, nous sommes bien accompagnés, consultés et soutenus, ce qui nous permet d'avancer facilement et d'envisager la construction d'un nouveau bâtiment à court terme.* »

**En savoir + : [www.kipoplui.com](http://www.kipoplui.com)**

## Rencontre avec Kevin Brustis, président du CACBN (club d'entreprise du nord bassin)



### Comment vont les entrepreneurs du territoire ?

Nous sommes sur un territoire attractif, dynamique qui voit cohabiter des filières anciennes comme des secteurs émergents et dont la particularité est la surreprésentation des toutes petites entreprises. Mais l'année 2020 a été très compliquée pour certaines entreprises sur le plan économique, commercial, stratégique... et 2021 risque d'être aussi difficile.

### Comment les soutenir ?

Déjà engagé depuis début 2020 dans une réflexion pour renforcer le soutien aux entrepreneurs-es du club et face au tsunami provoqué par la crise sanitaire, le CACBN vient de lancer le programme Re'Sources qui s'adresse aux adhérents-es et aux petites entreprises du Nord Bassin. Financé par la COBAN, ce programme gratuit vise la pérennité des entreprises du territoire adhérentes ou non, des emplois et des savoir-faire. [Voir notre encadré ci dessous]

### En 2021, qu'en est-il de vos manifestations phare comme Passnord ?

Du fait des conditions sanitaires, la 8<sup>ème</sup> Edition de Passnord s'est tenue en ligne via une plateforme dédiée : [www.metierspassnord.com](http://www.metierspassnord.com) (accessible avec le code : colleges.coban). À ce jour ce sont plus de 360 collégiens qui ont consulté nos 54 fiches métiers. Ce site voué à perdurer dans le temps, viendra en complément de l'événement en présentiel qui reprendra en 2022. Le Trophée des Entreprises du Territoire, quant à lui, est décalé en septembre 2021.

## Le programme qui fait du bien aux entreprises

Le programme Re'Sources s'articule autour de 3 dispositifs collectifs et individuels :

- Le cercle des entrepreneurs : des rencontres mensuelles thématiques pour échanger, partager, s'informer.
- Des modules de formations/actions pour se former, renforcer ou développer des compétences.
- Le comité Re'Sources : un accompagnement individuel et sur le long terme des entrepreneurs au moment d'une reprise, d'une création ou d'une difficulté.

# LA MOBILITÉ VOUS LA VIVEZ, VOUS EN PARLEZ



"On ne veut pas polluer  
on veut rouler propre"

## À vélo avec Mathilde

*Mathilde en est convaincue : tout faire à vélo, c'est possible !*

*Chaque jour, cette habitante d'Andernos-les-Bains sillonne les pistes du territoire pour le travail, pour emmener les enfants à l'école, pour le plaisir et parce que la planète en a bien besoin.*

27 ans, mariée, deux enfants, une épicerie de vrac à faire tourner et des convictions chevillées au corps : « Chez nous, le vélo est d'abord un choix environnemental : on ne veut pas polluer. On veut rouler propre », explique Mathilde. Avec son mari, ils ont donc opté pour des bicyclettes d'occasion de marques françaises, qu'ils ont fait réparer chez un commerçant local. « Surtout pas de neuf. Et pas de VAE (vélo électrique) à cause des batteries difficiles à recycler ».

« On **“technique”** comme on peut »

Une remorque à l'arrière, un siège enfant fixé au porte bagage et c'est parti ! « Je fais un maximum de déplacements à vélo. Le matin j'emmène mon fils à l'école, et ma fille à la crèche. Je vais ouvrir ma boutique et quand je pars tenir mon stand au marché, je transporte mes produits grâce à ma petite remorque. Mon mari, cadre dans une maison de retraite, emprunte aussi les pistes : 6 minutes aller et 6 minutes retour chaque jour, même sous la pluie. Nous sommes équipés de ponchos et de surchaussures », d'occasion évidemment.

Bien sûr, il faut un peu d'organisation et pas mal de motivation. « On **“technique”** comme on peut mais on s'en sort toujours » sourit la commerçante qui ne se sépare jamais de ses tendeurs : « Grâce à eux, j'ai fixé deux bidons de 20 litres de savon liquide pour le magasin, des contenants en verre, des sacs de vrac, des caisses de fruits et légumes ».



« Tout est **connecté** »

Dans la famille, les sorties en voiture sont devenues aussi rares que les pépins de santé.

« À vélo on prend des couleurs et de la force » : les économies d'essence sont réelles et la satisfaction de ne pas polluer repose les consciences. « On évite le trafic, on stresse moins pour les horaires et on peut se garer très facilement. Le réseau de pistes du Nord Bassin est dense et bien entretenu. Tout est connecté. Je vais aussi facilement dans les zones artisanales qu'en centre-ville. » Autre avantage non négligeable : « Les côtes sont rares, les déplacements se font presque sans efforts ».

La bicyclette serait-elle le Saint Graal de nos bourgs et campagnes ? Mathilde-la-roule-toujours y croit et balaie d'un coup de bon sens les petites galères cyclo-pédiques : « Pour éviter d'arriver tout suant au boulot en été, on anticipe et on roule doucement. Quand il pleut et qu'il vente, on se gare à l'abri, on attend un peu et on repart. »

## « C'est en roulant que se crée la relation »

Autre vertu de la petite reine, plutôt méconnue : elle délie les langues. « Quand j'emmène mon fils à l'école, il commente le paysage : Regarde maman, la marée est haute ! ou Regarde maman, les bateaux qui rentrent au port ! Tout ce qu'il observe est prétexte à discussion. Dans la voiture, au contraire, il se tait. C'est donc en roulant que se crée la relation ! » Sans surprise, pour les loisirs, la famille privilégie le vélo : « Andernos-Arcachon sur les pistes en bord de plage ou Lège-Cap Ferret sous la forêt, c'est trop beau, ressourçant et on peut laisser les masques à la maison ! »

### SON CONSEIL PRATIQUE :

« Toujours avoir des tendeurs avec soi, ces ustensiles sont très utiles pour accrocher ou fixer des charges. »

### SON POINT FAIBLE :

« Il m'arrive d'oublier de mettre mon casque. Il est pourtant nécessaire à vélo, même pour les adultes. »

### SON COUP DE GUEULE :

« Faire des textos ou mettre un casque audio à vélo, c'est dangereux pour vous et pour les autres ! »

### SON ENVIE :

« Une piste cyclable tout le long de l'avenue des Colonies, jusqu'à la crèche. »

## À NOTER

La piste cyclable qui relie le centre d'Andernos-les-Bains au pôle d'échange multimodal de Querquillas est en service : très pratique pour rejoindre à vélo l'aire de covoiturage et l'arrêt de bus de la ligne 601. La COBAN a également aménagé 2 abris-vélos sécurisés de 2 places chacun.

## Bons plans

Quel vélo choisir ? Comment pratiquer le vélo taf dans les meilleures conditions ? Où entretenir son VAE ?... Le site de la COBAN livre ses bons plans vélo dans la rubrique « le conseil du mois vélo » <https://coban-atlantique.fr/conseil-du-mois-velo>

## Ne faites plus la faute

On se déplace « à vélo » et non pas « en vélo ». L'académie française recommande en effet de « réserver la préposition "en" aux véhicules ou aux moyens de transport dans lesquels on peut s'installer, prendre place ».

## En chiffre

**1** DÉPLACEMENT / **2** REPRÉSENTE MOINS DE 5 KM

**5%** PRATIQUE DU VÉLO QUOTIDIENNEMENT

**7%** PRATIQUE DU VÉLO HEBDOMADAIREMENT

**28%** PRATIQUE DU VÉLO OCCASIONNELLEMENT entre moins d'une fois par semaine et une fois par an

### INFOS+

#### DEPUIS SEPTEMBRE 2020

En partenariat avec la Région, la COBAN passe la vitesse supérieure et assure une meilleure desserte sur les lignes 601 (Lège-Cap Ferret / Bordeaux) et 610 (Andernos-les-Bains / Belin-Béliet).

#### 601 :

- Un service supplémentaire le matin en hiver jusqu'à Lège/ La Pointe pour permettre notamment aux saisonniers des entreprises ostréicoles de se rendre sur site en transport en commun (arrivée à la Pointe aux alentours de 8h30).
- Un service supplémentaire en été le soir du vendredi au dimanche afin de permettre aux touristes de passer la soirée sur la Presqu'île (départ de la Pointe aux alentours de 22h30) ou en bordure du Bassin Nord.

#### 610 :

- Des renforts depuis Belin-Béliet et Andernos-les-Bains le matin et le soir en direction de la gare de Biganos. Un passage toutes les 20 minutes aux heures de pointe !

Pour consulter les horaires de ces deux lignes :

<https://transports.nouvelle-aquitaine.fr>

#### VOTRE OFFRE DE TRANSPORT SUR LE NORD BASSIN :

<https://coban-atlantique.fr/transports-nouveaux-services>  
130 000 EUROS

C'est l'investissement annuel de la COBAN pour renforcer l'offre de transports en commun sur le Nord Bassin.



### La COBAN met en place un dispositif d'aide financière pour l'achat de vélo à assistance électrique

Pour soutenir l'usage du vélo sur son territoire, notamment pour les distances élevées et régulières, la COBAN a décidé de mettre en place, à partir du 1<sup>er</sup> juillet 2021, un dispositif d'aide à l'achat de Vélo à Assistance Électrique (VAE).

Cette action s'inscrit non seulement dans l'objectif de dynamiser et encourager les mobilités douces sur le Nord Bassin, mais également d'aider les foyers les plus modestes à avoir accès à un mode de transport permettant de circuler aisément sur de plus longues distances, tout en évitant la nécessité d'achat et d'entretien d'une voiture individuelle ou d'un cyclomoteur. Le montant de l'aide est fixé à 200€ par vélo et par foyer.

Toutes les infos sur [coban-atlantique.fr](https://coban-atlantique.fr)







C'est un service  
tellement pratique



## En bus avec Mickael

*Mickael, 33 ans, avoue ne plus pouvoir se passer de son petit moment quotidien dans la ligne 610. Usager régulier depuis juillet, l'infirmier profite de son trajet Andernos-Biganos pour admirer le paysage et... méditer. Une fois par semaine, il fait aussi le choix du vélo pour aller au boulot.*

Il est parisien. Versaillais exactement. Mais il est descendu s'occuper de son père cet été et, en ces temps de COVID, a rapidement trouvé un travail dans un laboratoire à Biganos. « Je n'ai pas le permis et je suis habitué à utiliser les transports en commun pour tous mes déplacements. Plus par réflexe de citoyen que par conscience écologique. On m'avait dit : tu vas voir, le Bassin sans voiture, c'est galère. Tout faux ! J'ai découvert ici un réseau de bus efficace et j'emprunte même avec bonheur les pistes cyclables » déclare l'infirmier.

## « Un vrai service public »

Il a profité de juillet et des nombreux bus pour tester sa ligne. « Au début, il y a eu quelques couacs certainement dus à l'affluence touristique : des bus en retard ou bondés... rien de grave. C'est un service tellement pratique, tellement évident quand on n'a pas envie de polluer et de se prendre la tête dans les embouteillages ! Mon arrêt est à quelques pas de la maison et quand j'arrive en gare TER à Biganos, je suis à 7 minutes à pied du labo. En tout, je mets donc moins d'une heure de porte à porte. Et avec la carte d'abonné rechargeable, c'est super économique : pour 40 euros par mois je peux utiliser tous les bus du réseau Transgironde. Sur le Bassin, je prends la ligne 610 et pour aller à Bordeaux, j'emprunte la 601. »

Depuis septembre, la fréquence des bus a augmenté : un passage toutes les 20 minutes à destination de la gare de Biganos en heure de pointe. « Je monte dans le 6h22. La plupart des usagers à cette heure là sont des étudiants qui vont prendre le train pour Bordeaux. On a tous un masque et beaucoup de place ! Je suis admiratif : un bus qui se déplace pour quelques personnes, c'est un vrai service public ! »





## « Je me sens toujours mieux après un trajet en bus »

Pendant ce court voyage, Michael applique son rituel : « Je m'installe confortablement. Et je regarde défiler le paysage par la fenêtre. Ça m'aide à méditer. Je pense à tout un tas de choses... ou pas. J'adore les transports d'une manière générale, car ils m'aident à me recentrer sur moi-même. C'est assez rare de nos jours de pouvoir compter sur un temps de vide, une parenthèse au cours de laquelle on peut se permettre de ne rien faire, de réfléchir, de rêver... c'est précieux. Je me sens toujours mieux après un trajet en bus. »

## Le samedi, c'est vélo !

L'infirmier travaille aussi le samedi. Mais là, pas de bus à 6h22. Qu'à cela ne tienne : il s'équipe et s'élance : « Plutôt que me ruer sur un Blablacar, j'ai opté pour le vélo et j'ai tout de suite aimé. Même si j'ai une heure de trajet à l'aller et une heure au retour, je ne vois pas passer le temps. La forêt, les petites maisons sages... c'est un grand bonheur et moi, ça me met la pêche de bon matin ! D'autant plus que c'est tout plat et qu'on n'a pas besoin de forcer sur les pédales. »

Bien sûr, quand il pleut, l'expérience est moins bucolique. Pourtant, l'infirmier qui a bouclé cet été un voyage au Népal n'en démord pas : « Prendre la voiture pour un petit trajet, c'est un réflexe trop perso, trop consumériste. La planète souffre et on a tous un rôle à jouer pour la sauver... Finalement, je dois être un peu écolo sur les bords. »



"Le bus, c'est ma fenêtre de décontraction"

### REPÈRES : LE BUS C'EST

66% D'ÉMISSION CO<sup>2</sup> EN MOINS

2€

L'ALLER SIMPLE ET JUSQU'À MOINS D'1€ LE TRAJET AVEC UN ABONNEMENT

# BUDGET GÉNÉRAL 2021 : LA COBAN INVESTIT POUR L'AVENIR DU NORD BASSIN

Le contexte actuel est forcément contraint, mais les finances de l'intercommunalité sont saines et permettent d'envisager l'avenir avec sérénité.

En complément du budget principal, la COBAN élabore 4 budgets annexes qui correspondent à des missions de services publics industriels et/ou commerciaux : transports, zone d'activités économiques, déchèterie professionnelle et eau potable.

**12 150 000 €** de dépenses d'investissements

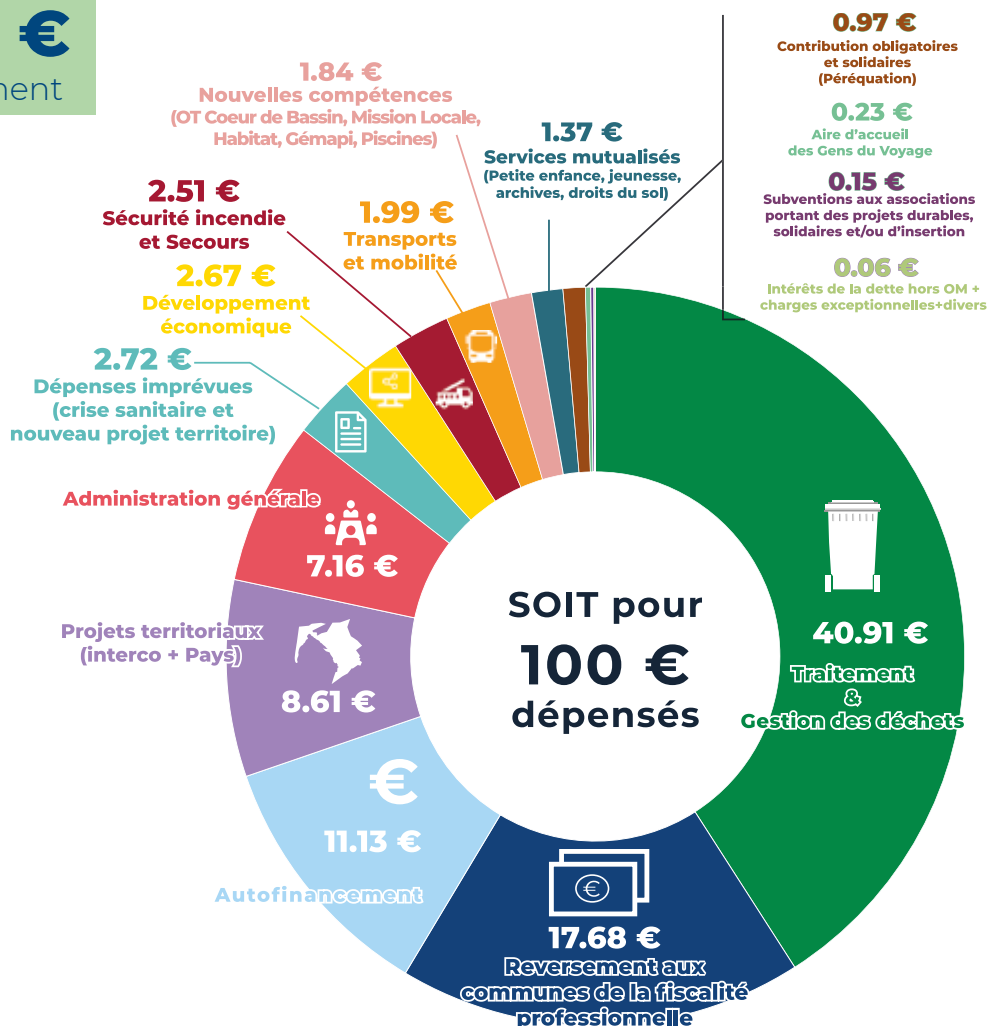
SOIT pour  
**100 €**  
dépensés



**48 385 000 €**  
de frais de fonctionnement

## CHIFFRES CLES

- **2 993 979 €** consacrés à l'aménagement des Zones d'Activités pour soutenir le développement économique et favoriser l'emploi sur le territoire
- **1 775 082 €** dédiés à l'aménagement de pistes cyclables pour favoriser la mobilité douce, préserver l'environnement et garantir la sécurité des cyclistes
- **268 870 €** investis pour développer les aires de covoiturage en lien avec les besoins des usagers et la lutte contre les émissions de gaz à effet de serre
- **434 517 €** pour la construction du nouveau siège de la Coban suite à la prise de nouvelles compétences les bureaux actuels ne sont plus adaptés
- **500 000 €** dédiés aux traitements des déchets et à la lutte contre la pollution
- **80 000 €** investis pour créer un nouveau local de stockage sur Audenge



INVESTISSEMENTS

FONCTIONNEMENT

## PRENONS DE LA HAUTEUR !

### On l'appelait le château de Capsus

*Il fait partie du patrimoine local, à l'instar d'un chêne centenaire ou d'une maison Art Déco. Le Château d'eau d'Andernos-les-Bains, domine le paysage du haut de ses 42 m depuis 86 ans.*

Les habitants le connaissent sous le nom de « château d'eau », tout simplement. « Il est situé sur l'avenue de Bordeaux, derrière l'ancien stade Jean Marcel Despagne, près du nouveau cinéma La Dolce Vita. Il n'a pas vraiment de nom, quoique certains anciens l'appellent encore Château d'eau de Capsus, car autrefois l'avenue de Bordeaux était l'avenue de Capsus » révèle Maryse Bigot, la Présidente de l'association Mémoire d'Andernos-les-Bains.



### Le plus haut du Bassin

Ancien ? Oui il l'est, mais moins que le tout premier château d'eau de la commune, construit en 1931 sur un terrain privé, et qui alimentait une piscine\* en eau douce.

En revanche, le château d'eau de Capsus fut longtemps le plus haut point de ce coin du Bassin : comptez 42,72 m exactement de son pied à sa dernière pierre, posée en 1935 par la lyonnaise d'éclairage et d'eau (la SLEE, ancêtre de la Lyonnaise). « A la veille de la Seconde Guerre mondiale, dans ce quartier bien loti de Capsus, les riverains de plus en plus nombreux avaient tous leur puits artésien, mais l'eau y était ferrugineuse et les nappes ont fini par être polluées par les latrines que chaque famille installait au fond du jardin » rappelle l'historienne amatrice. L'option du château d'eau, qui maintient sa réserve d'eau douce en hauteur et la distribue par gravité, était une réponse à l'urbanisation de l'époque.

### « Vise le château, tu sauras où est le port »

C'est le maire Jacques de Chorivit qui décida d'ériger ce château d'eau pour la somme de 1 800 000 francs, importante pour l'époque.

Aujourd'hui, c'est un monument du patrimoine local, aussi connu sur terre qu'en mer : sa haute silhouette cylindrique en fait un amer facilement repérable. « Il a guidé des générations de marins. Quand j'étais sur le bateau de mon grand-père, je me souviens qu'il me disait : vise le château d'eau et tu sauras où est le port » !

Le GPS a remplacé la longue vue, mais le château d'eau d'Andernos-Les-Bains assume toujours sa mission de distribution d'eau potable.



\*L'actuelle piscine municipale Franck Cazenav

## Et au milieu, un belvédère

*Dans la zone Natura 2000, entre prairie humide, forêt et station de traitement, le belvédère de Mios permet l'observation à hauteur des cimes et même un peu plus haut. Un point de vue écologique et pédagogique original sur la gestion des eaux usées.*

On y accède à pied, en footing ou en vélo. Niché au cœur de la zone « Libellule », à 800 m de toute urbanisation, le belvédère invite au calme, à la contemplation... et à la compréhension. Pour Cédric Pain, Maire de Mios et vice-président de la COBAN en charge de la Qualité et du Cadre de vie, « Il a un rôle pédagogique essentiel

*puisqu'il offre une vue générale sur la gestion des eaux usées, de leur passage dans la station d'épuration jusqu'à leur filtrage dans une série de 8 bassins où règnent plantes et insectes. Un processus naturel qui évite tout rejet dans la Leyre. Ici, la protection de l'environnement passe par l'éducation ! »*



## 5,5 ha de biodiversité à observer

Propriété du SIBA depuis que la compétence des eaux usées lui a été transférée (2000), financé en 2019 par le syndicat des eaux, et construit en bois et en métal par l'entreprise B2S, cet observatoire insolite s'élève à 13m et attire toute l'année des visiteurs du Bassin d'Arcachon. Les plus jeunes adorent ! Ils font la course dans les escaliers puis se positionnent en sécurité sur la surface de 15 m<sup>2</sup>. Là, en observateurs attentifs, ils découvrent les trésors de la zone « Libellule » : l'interminable forêt des Landes de Gascogne, les oiseaux migrateurs qui se reposent et se nourrissent, les rainettes qui bondissent pour leur échapper, sans oublier les vibrionnantes libellules, les 50 espèces végétales et les 11 000 plants répartis sur 5,5 ha.

Allez ! On y retourne ?



# LA VOLONTÉ DE LA COBAN : préparer aujourd'hui les services qui demain vous faciliteront la vie.

**XAVIER DANÉY**  
Maire d'Arès,  
Vice Président de la  
COBAN délégué aux  
transports et à la  
mobilité durable

## Transport : le futur plan de mobilité

**La communauté d'agglomération lance un plan de mobilité simplifié.**

Ce plan permet d'envisager toutes les mobilités, dans leur ensemble. Comment chacune d'elle s'articule avec les autres et surtout comment elles peuvent concourir à l'amélioration de l'habitat, au développement économique, etc. L'objectif ? Offrir la possibilité aux habitants d'utiliser un maximum de transports alternatifs (à la voiture), sans pour autant changer leur emploi du temps ! « *Ce plan inclut les transports en commun, le ramassage scolaire, la fluidité de la circulation automobile, en été notamment et, bien sûr, les mobilités douces* », indique Xavier Daney, Vice-président en charge des transports. « Il doit permettre d'étudier toutes les possibilités de se déplacer sur le territoire, des plus classiques aux plus innovantes. Nous souhaitons aussi qu'après beaucoup de réflexions lancées ces dernières années, celle-ci soit la dernière et que nous puissions passer à la décision et à l'action au plus vite. »

## Des transports en commun plus respectueux de l'environnement

Depuis le 1<sup>er</sup> septembre 2020, la COBAN a mis en place son propre réseau de transport scolaire. Après avoir optimisé les circuits et réduit le nombre de véhicules de 40 à 31, elle a investi dans des véhicules moins polluants de petite et moyenne capacités (33 et 47 places au lieu des 59 places habituelles). Elle a également fait le choix d'une motorisation propre : le carburant B100, dit « Oleo100 » pour moteurs diesels. Ce substitut au gazole est 100 % renouvelable, émet 60% de gaz à effet de serre en moins et 80 % de particules fines en moins que le gazole fossile. En plus de son réseau de transport scolaire, la COBAN gère également un réseau de transport à la demande (TAD) équipé de véhicules hybrides.

## Eau potable : un bien commun à préserver

Remplacements de canalisations vétustes, de branchements dégradés... : sur ces 3 prochaines années, la COBAN réalisera de nombreux travaux de renouvellement du patrimoine du service de l'eau potable. L'objectif : maintenir ce patrimoine en état, mais aussi préserver la ressource en eau en limitant les fuites. Des interventions de maintenance sur les forages sont prévues. Enfin, l'année 2021 inaugure l'élaboration du schéma directeur d'alimentation en eau potable de l'agglomération. Ou comment ; à partir des besoins en eau actuels et futurs, établir un calendrier des travaux sur le moyen et le long terme pour assurer en quantité et en qualité, la distribution d'eau potable sur le territoire.

## Projet de territoire 2021-2030



**CÉDRIC PAIN**  
Maire de Mios,  
Vice Président de la COBAN  
délégué à la stratégie et planification territoriale



La COBAN réactualise le projet de territoire amorcé en 2015. Pour élaborer les actions de demain, elle inaugure une nouvelle méthode de travail qui s'appuie notamment sur des ateliers participatifs.

« La COBAN, portée par son Bureau Communautaire et représentée par une équipe d'élus renouvelée, s'est volontairement engagée dans la **révision du Projet de Territoire 2015-2025**.

Souhaitant que cette démarche s'inscrive dans l'**ADN de nos « modes de faire »** pour, qu'in fine, le **Projet de Territoire 2021-2030** ne soit pas uniquement un document programmatique mais le **fil rouge de notre action**, un projet vivant intégrant une véritable stratégie de développement, il était indispensable d'enclencher une **nouvelle méthode de travail créative et innovante**. Pour la première fois, le **Projet de Territoire** est ainsi élaboré grâce à une **démarche participative associant l'ensemble des élus et membres des commissions communautaires**. Nous partageons des **valeurs, une motivation** pour notre territoire et notre intercommunalité qui doit être plus visible, identifiée dans son action, ses compétences. C'est ce que le **séminaire de travail** organisé le 19 mai dernier a permis de mettre en mouvement, autour de **4 thématiques prioritaires** :

**LES SOLIDARITÉS**  
**LES RESSOURCES**  
**LES MOBILITÉS**  
**LE DÉVELOPPEMENT ÉCONOMIQUE**

Au-delà des constats, nous avons mis en lumière **des orientations et des actions à réaliser pour notre territoire, ses habitants, son tissu économique, sa qualité de vie**. Ces propositions, émises par l'ensemble des élus communautaires, ont ouvert un champ des possibles et permettront d'affirmer le socle du futur **Projet de Territoire** présenté à l'automne prochain.»



**Des innovations nécessaires  
aux enjeux d'aujourd'hui et  
de demain »**



BASSIN D'ARCACHON

VAL DE L'EYRE

DÈS LE  
3 JUIN

COVOITURAGE  
CAR VÉLO BUS TRAIN  
BORNES DE RECHARGES



[mobibarval.fr](http://mobibarval.fr)

